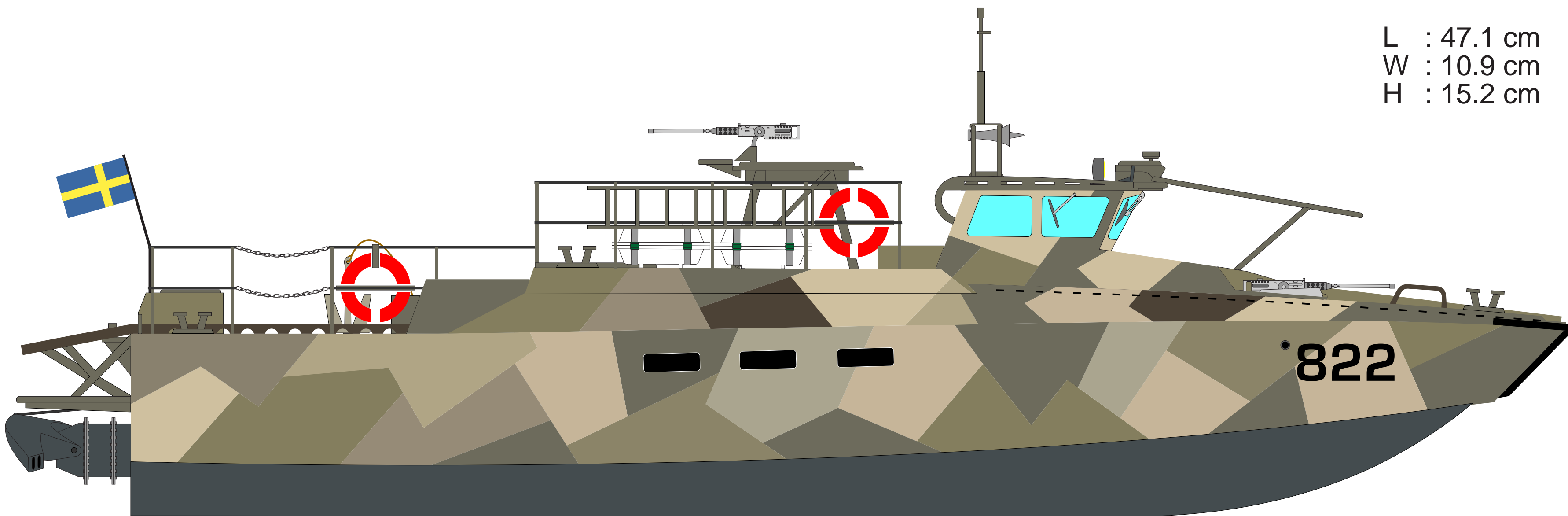
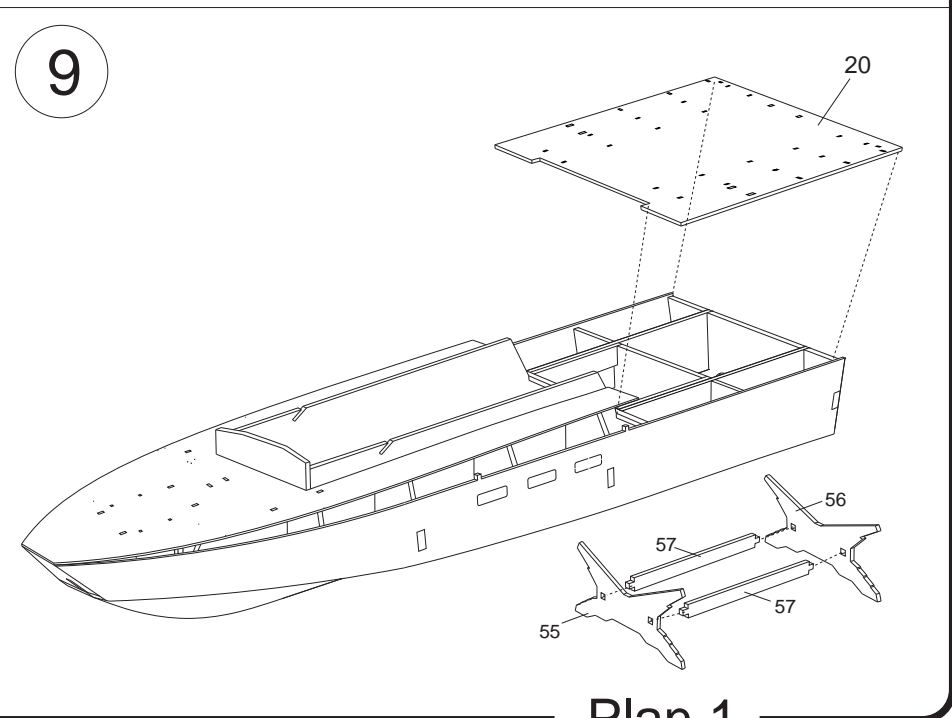
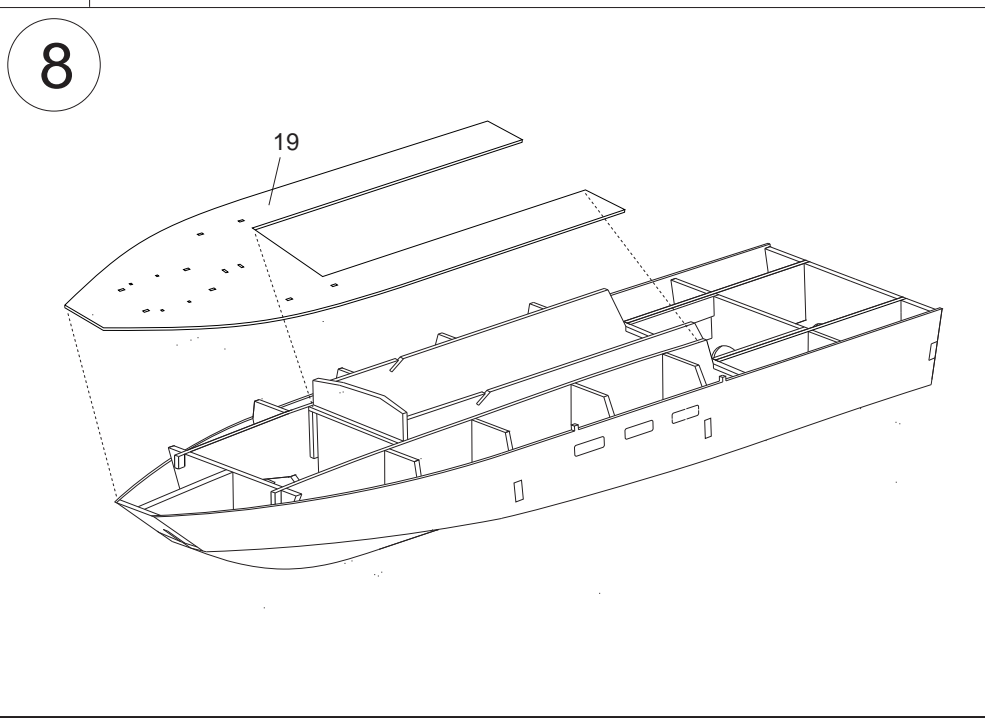
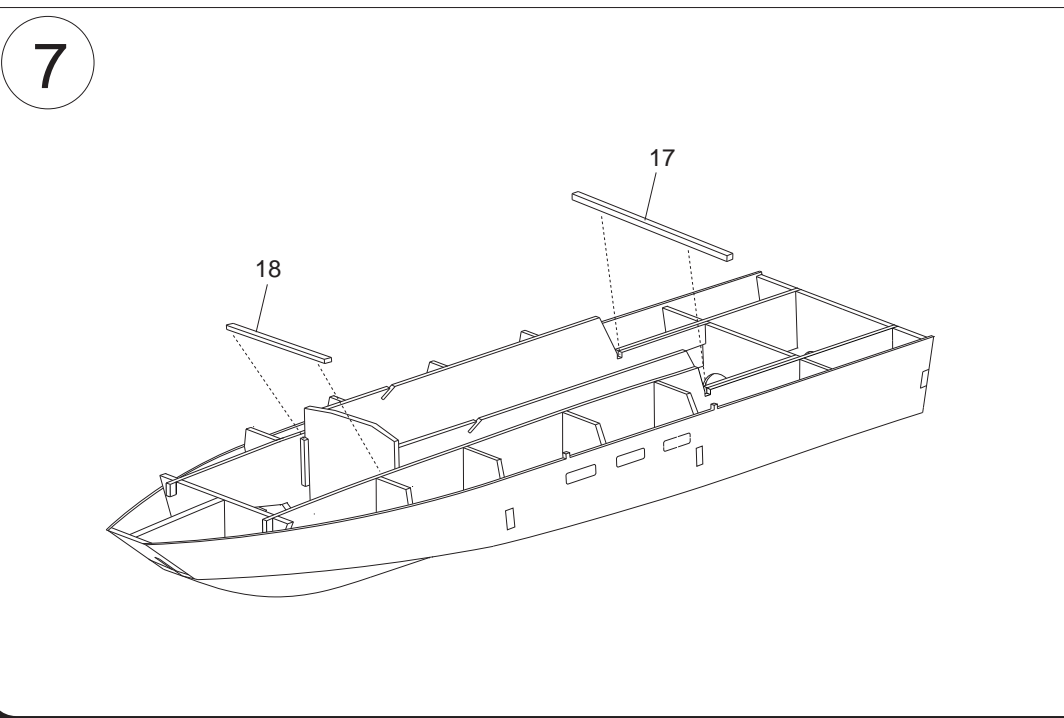
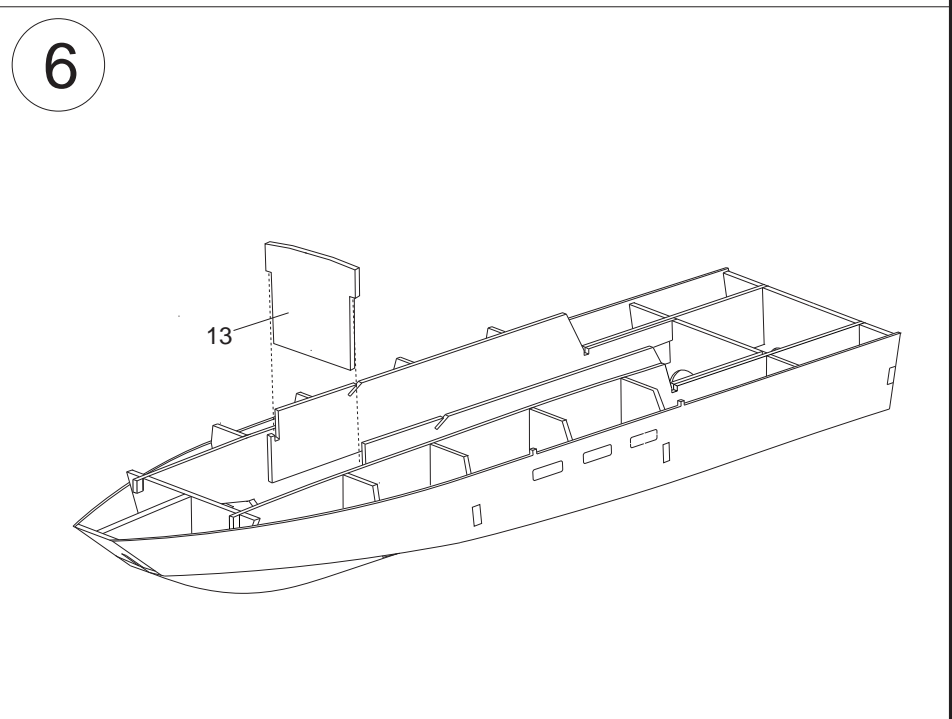
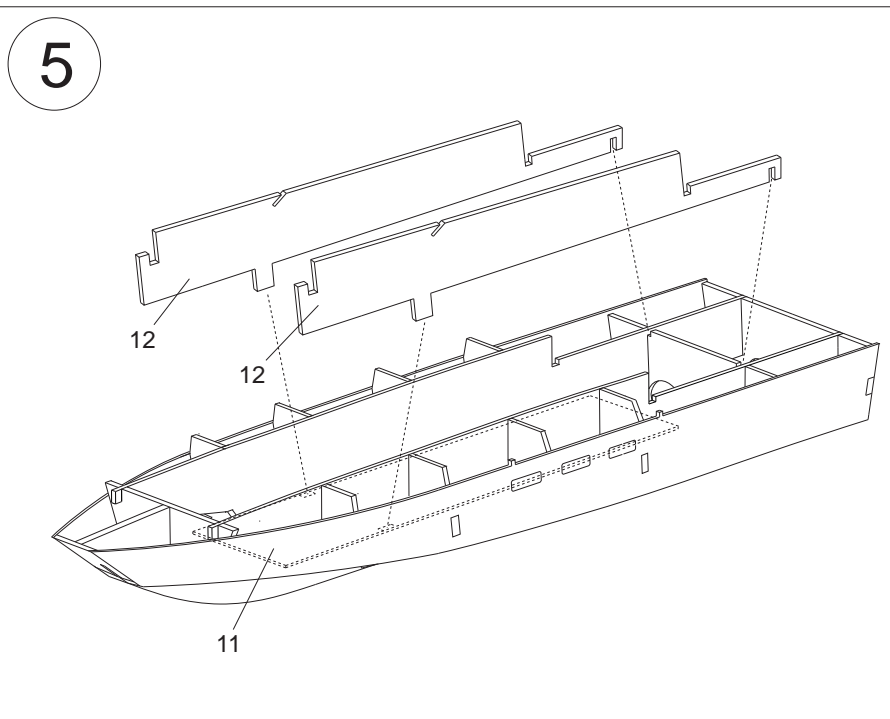
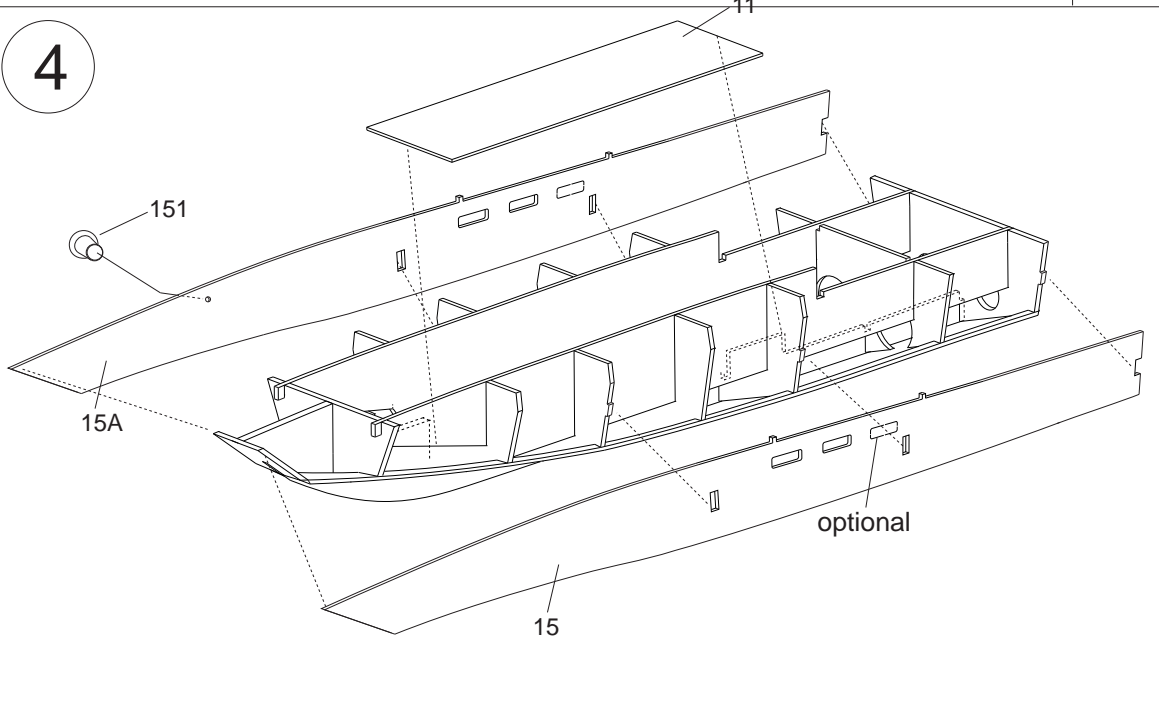
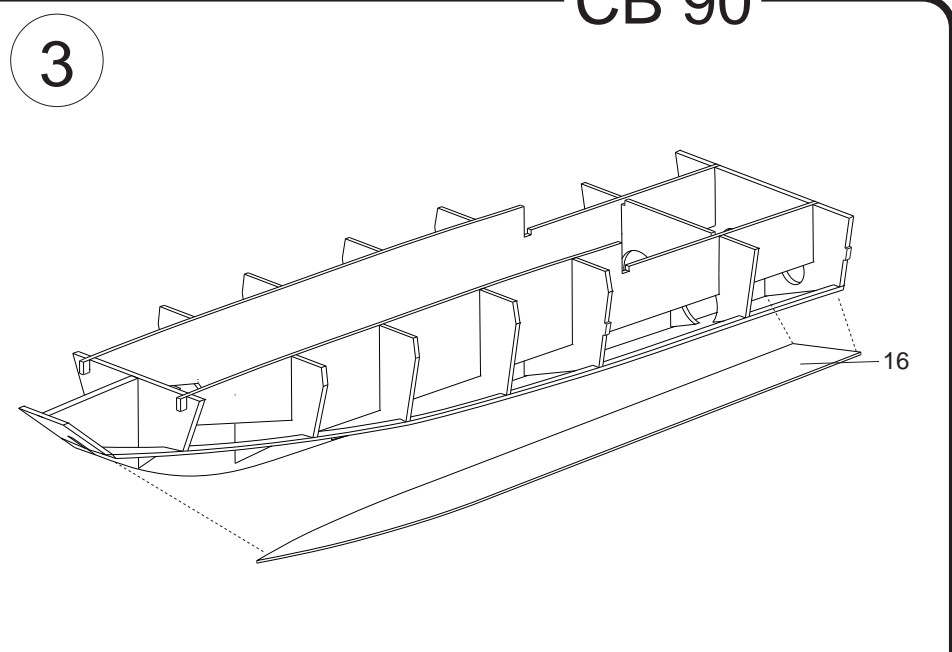
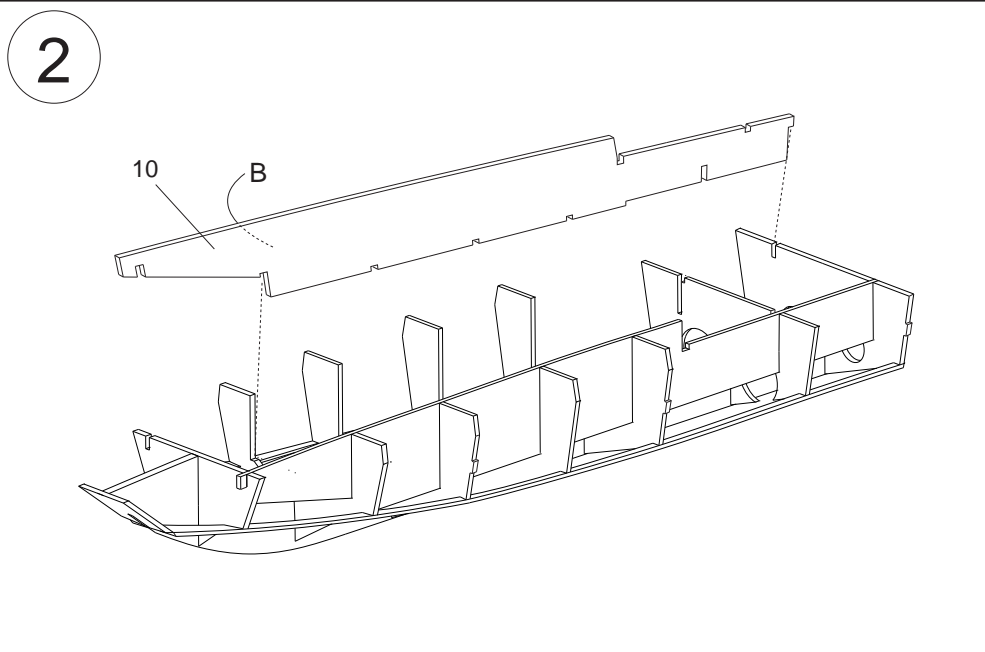
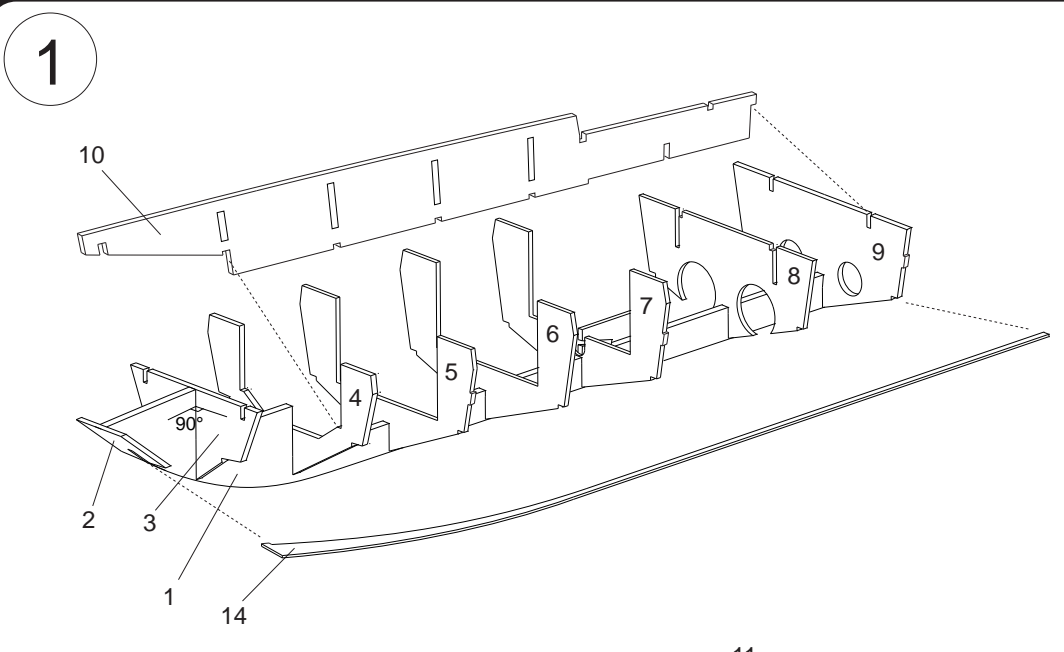
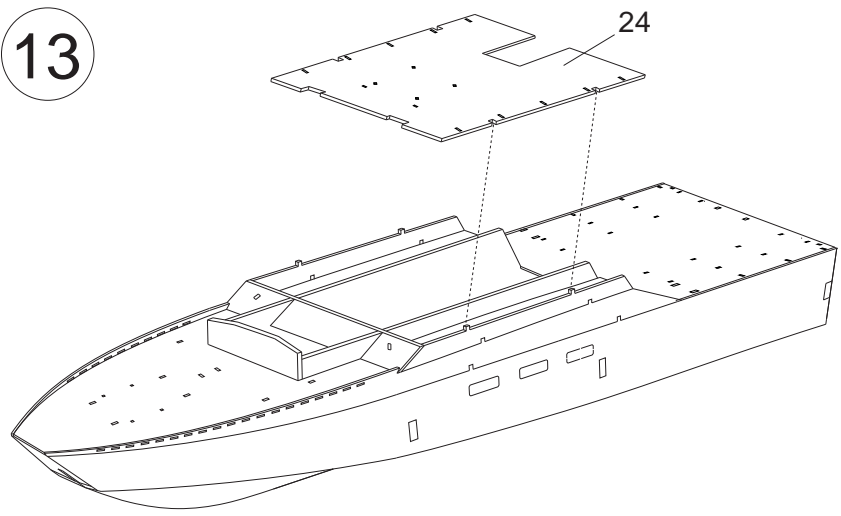
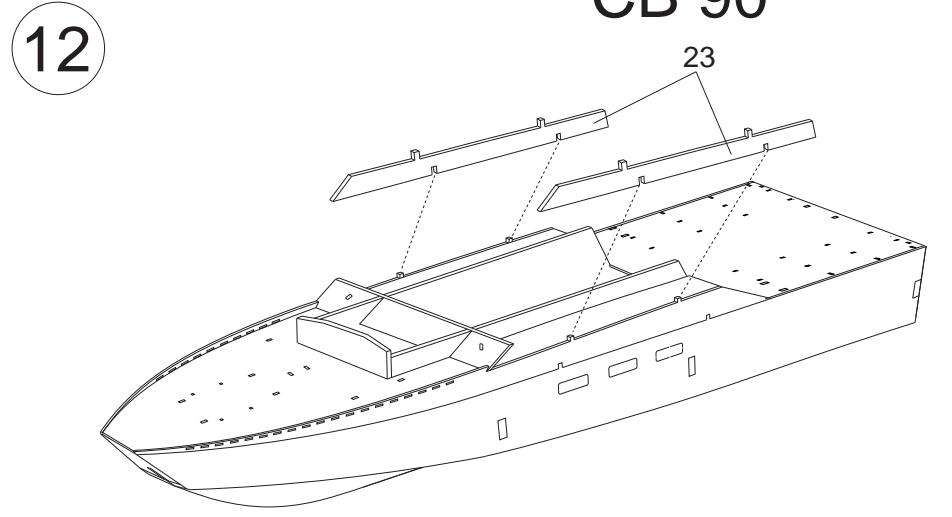
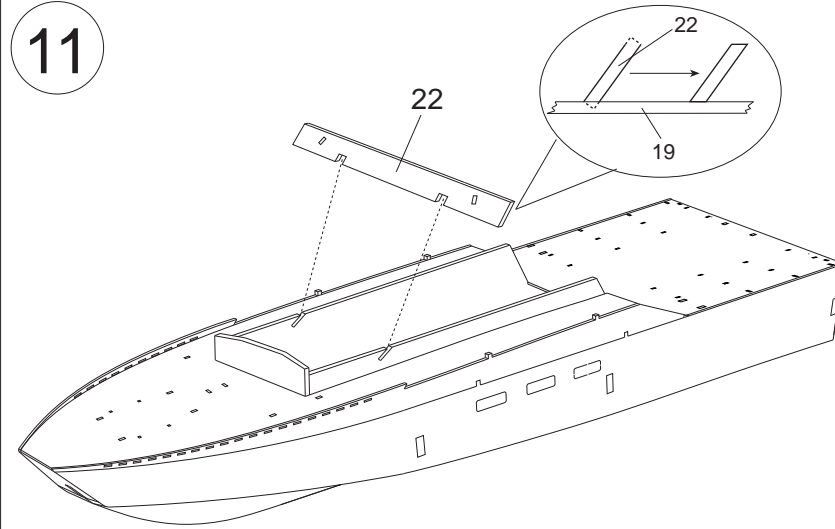
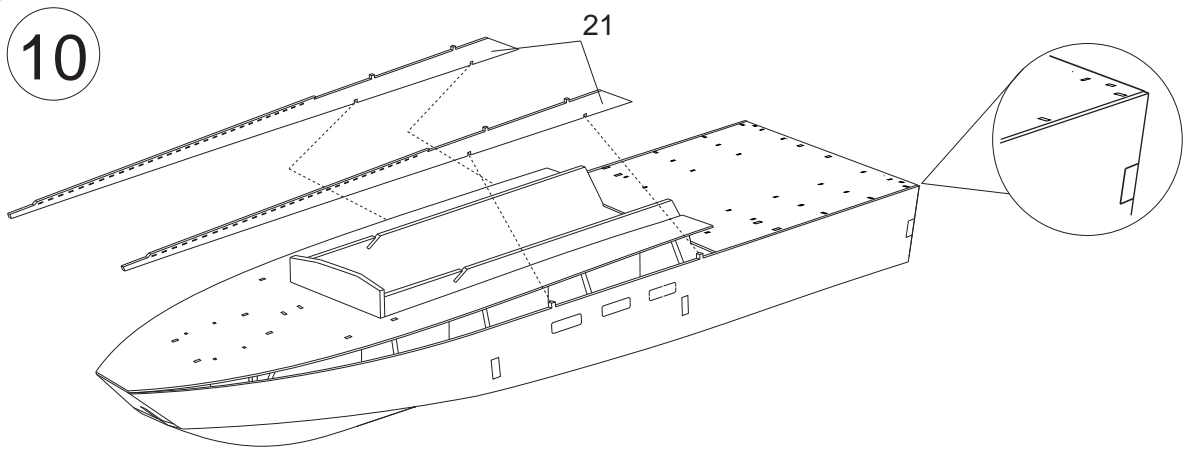


L : 47.1 cm
W : 10.9 cm
H : 15.2 cm

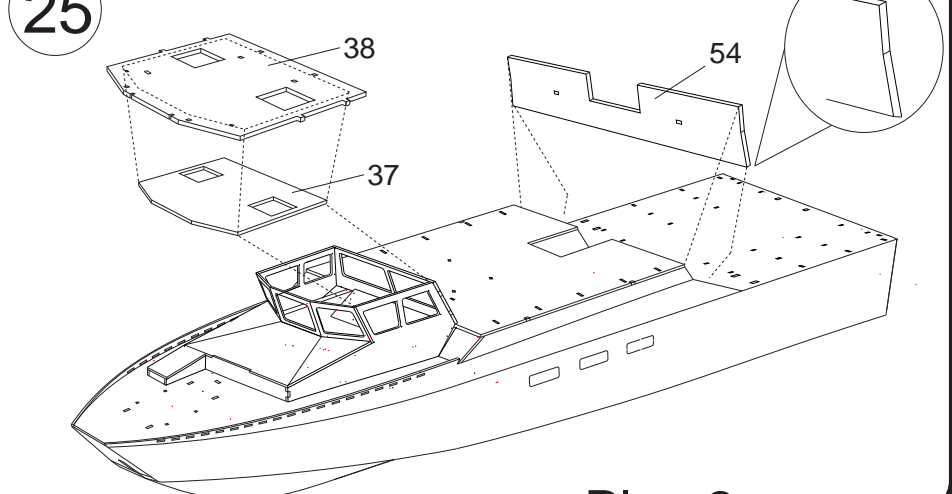
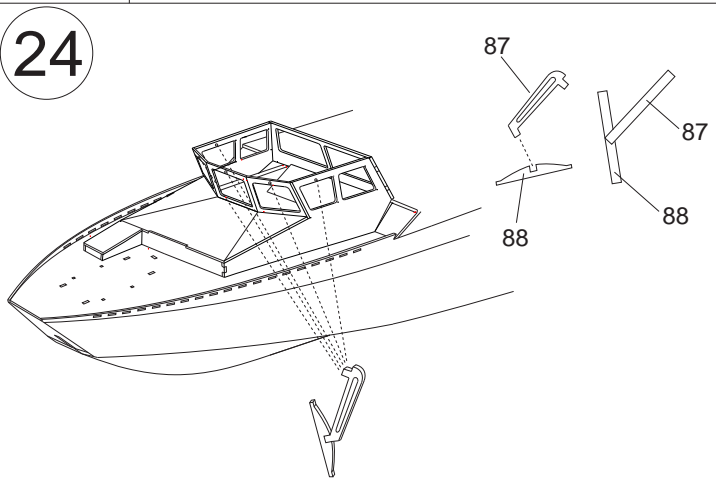
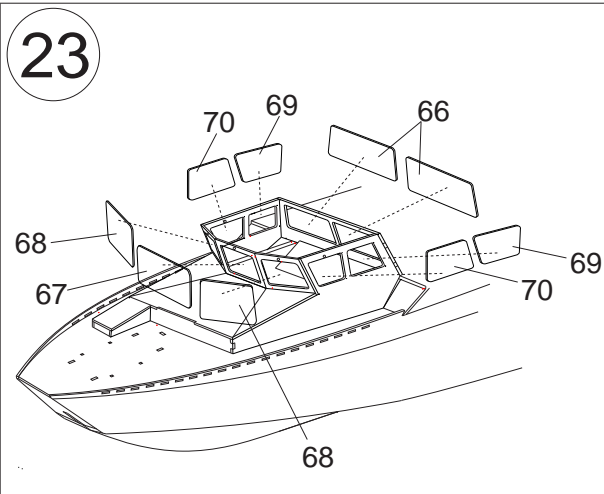
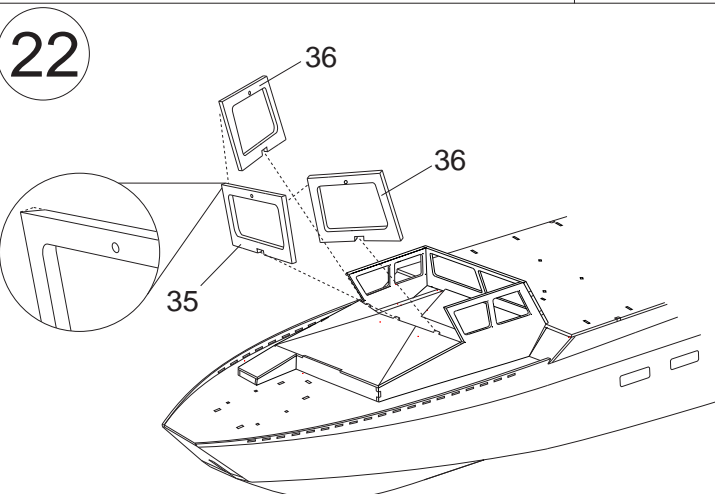
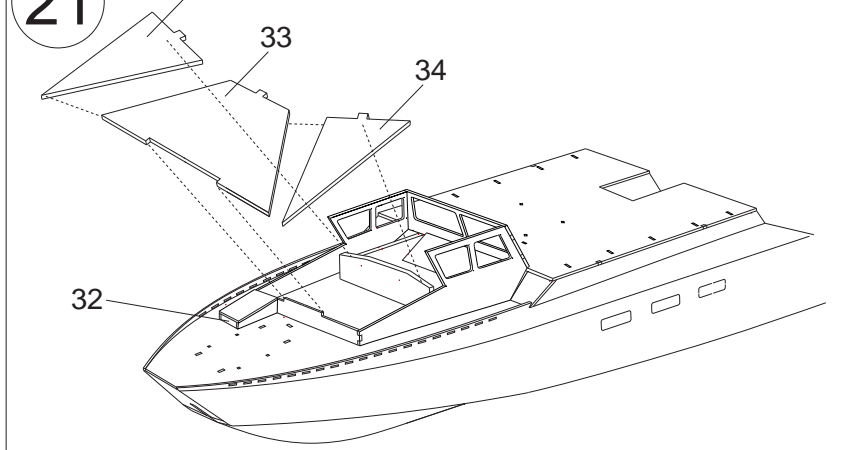
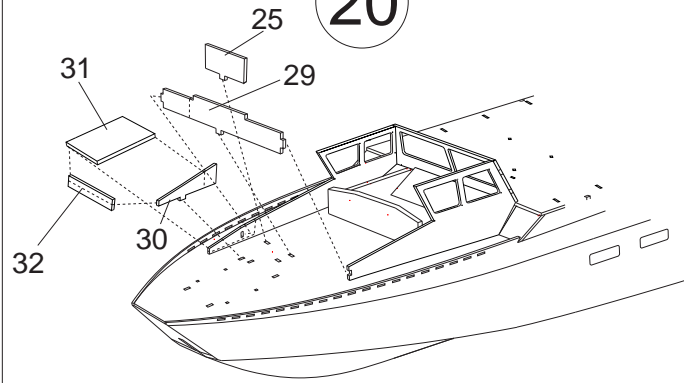
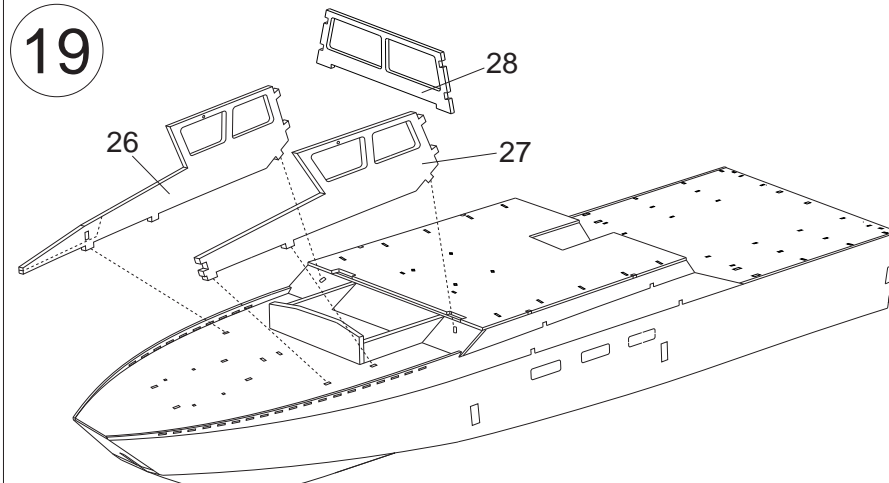
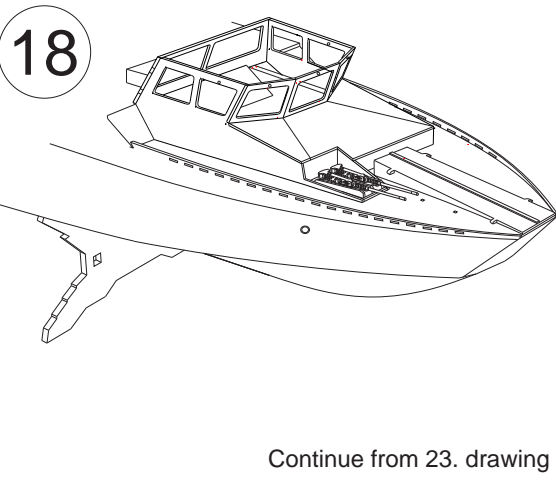
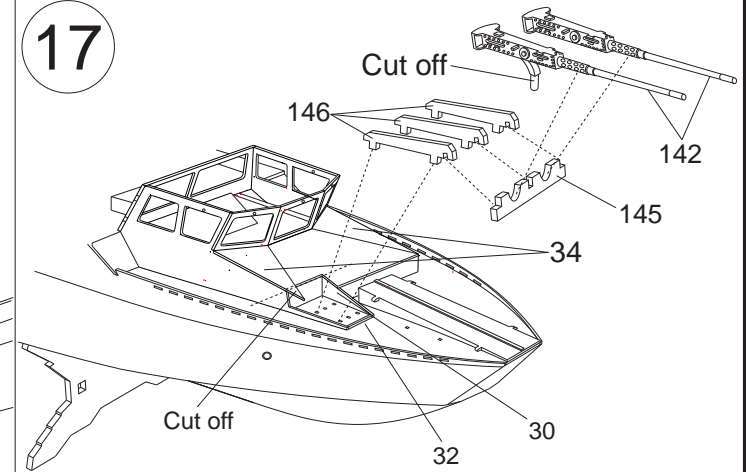
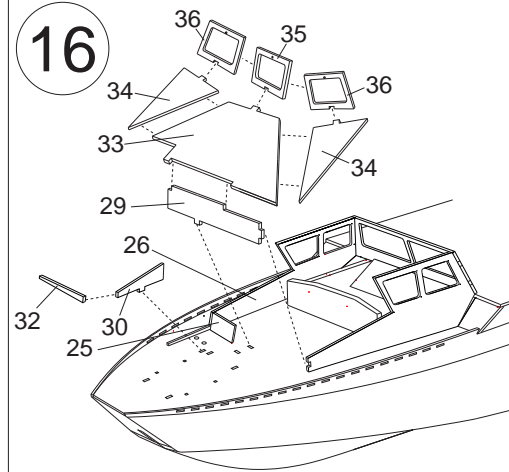
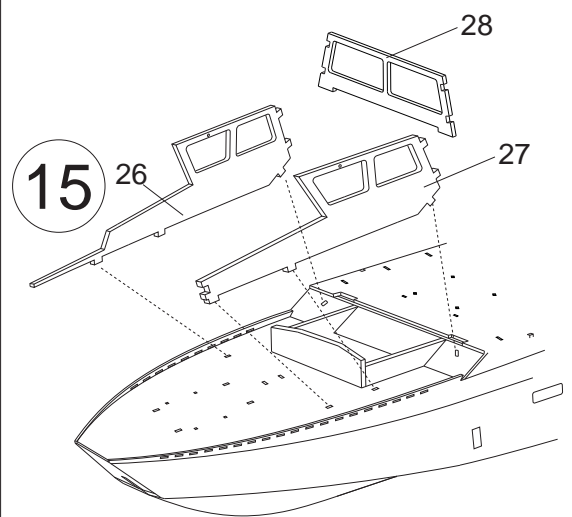




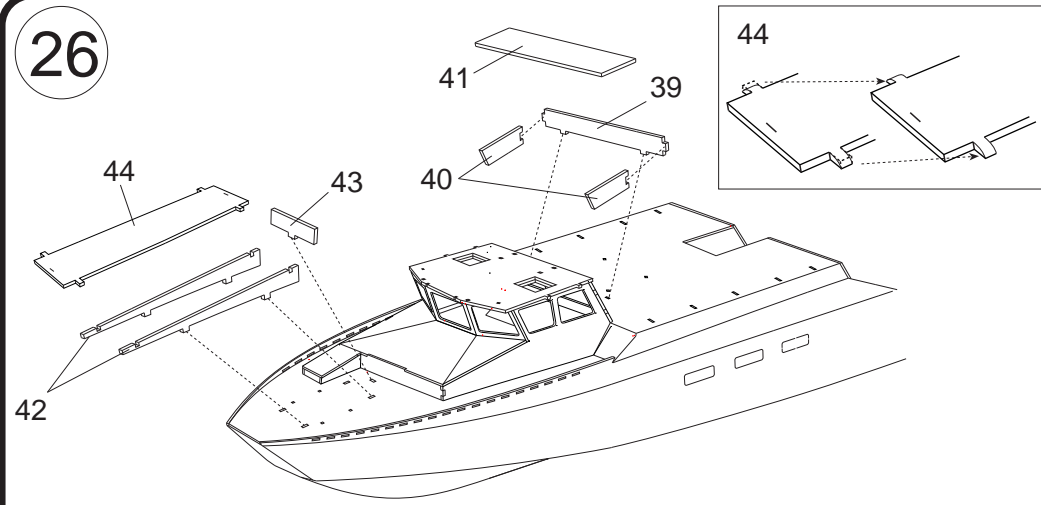


14 **ATTENTION !!!**
Go to 19. drawing if you close the front guns.

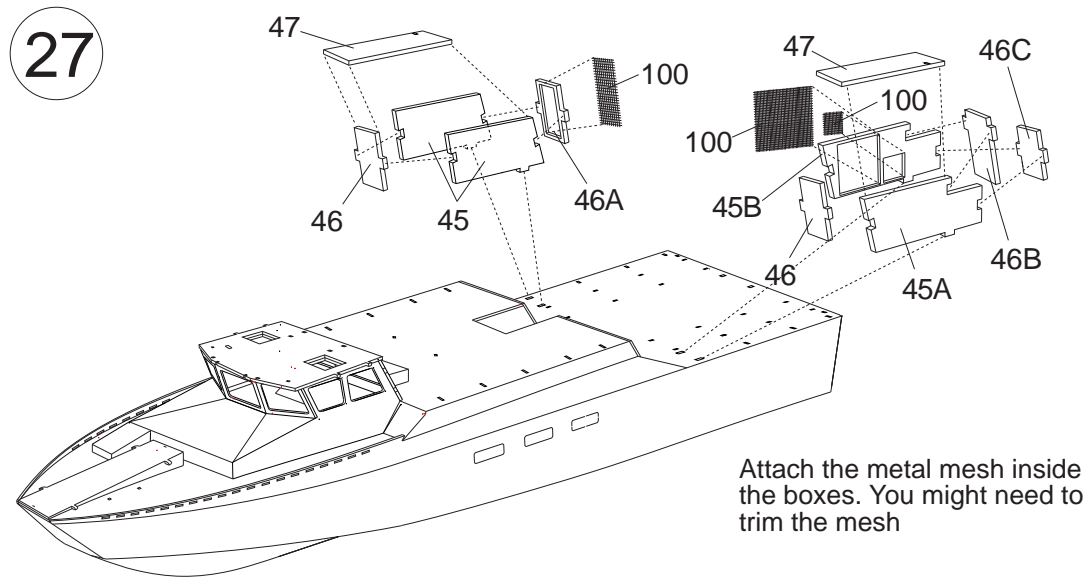
If you build without guns use the (a) parts instead of the (b) parts



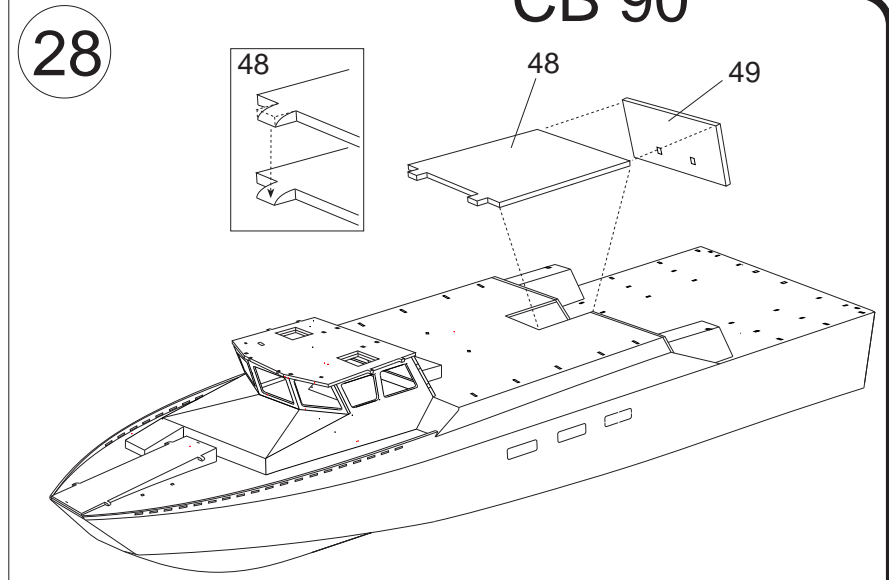
26



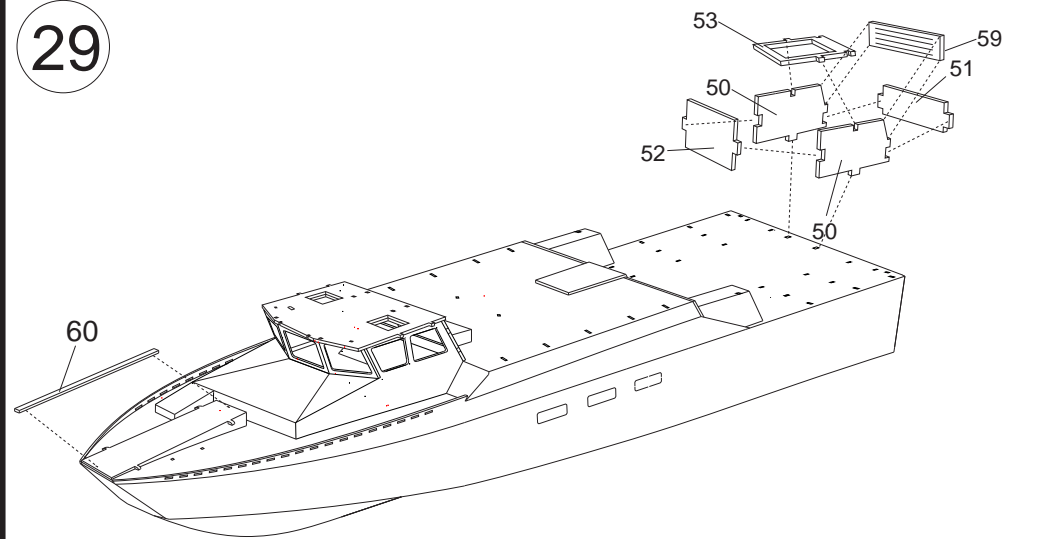
27



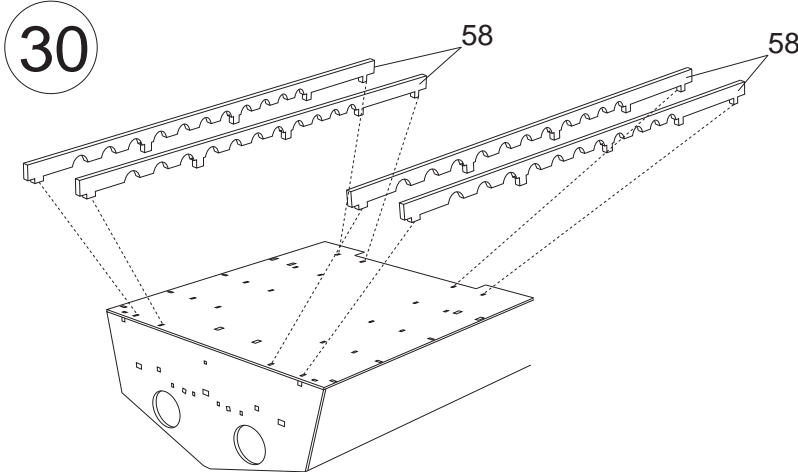
28



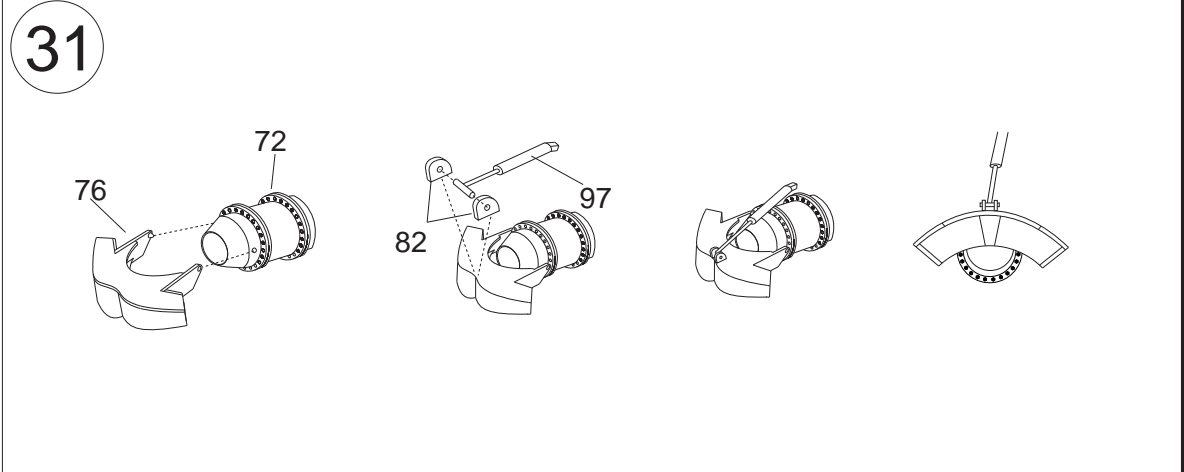
29



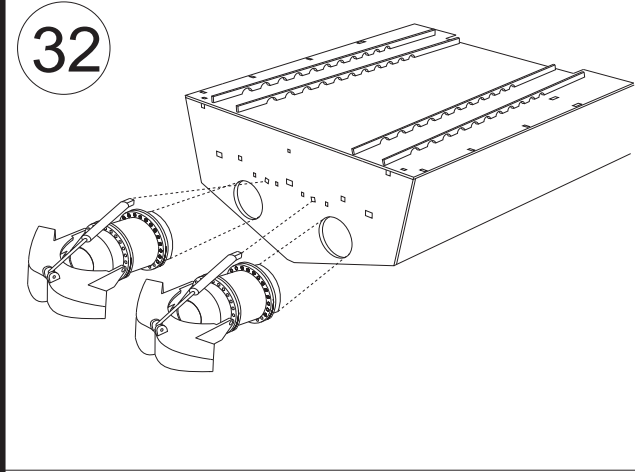
30



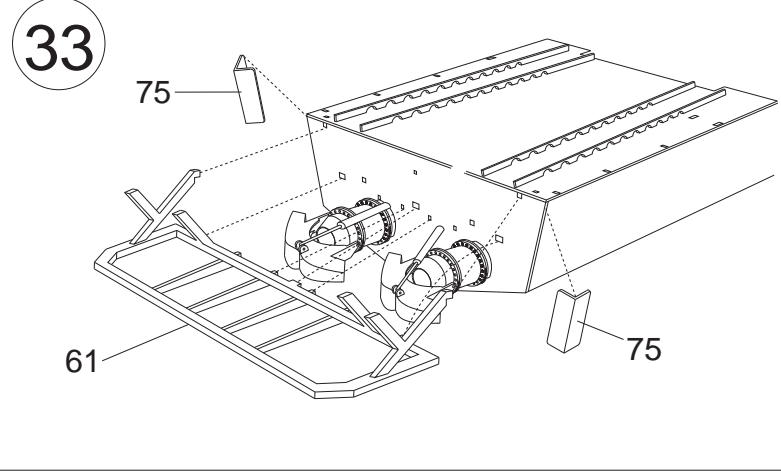
31



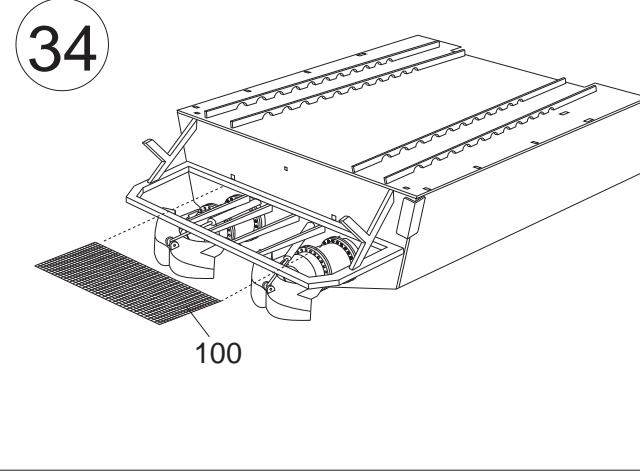
32



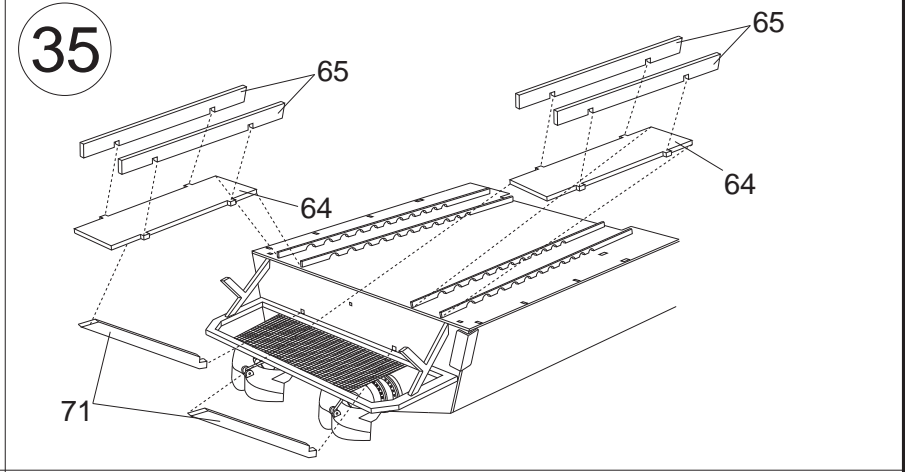
33



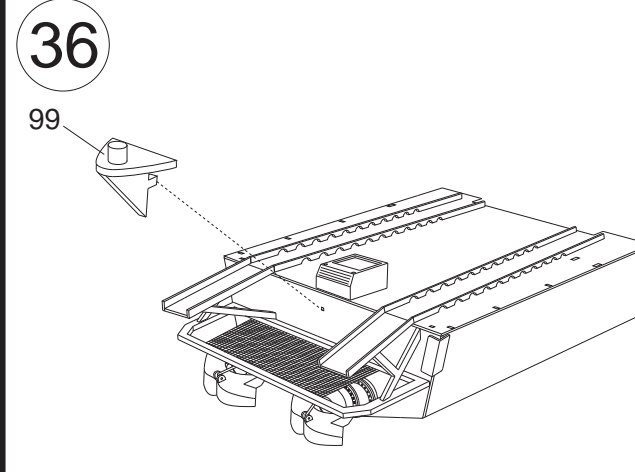
34



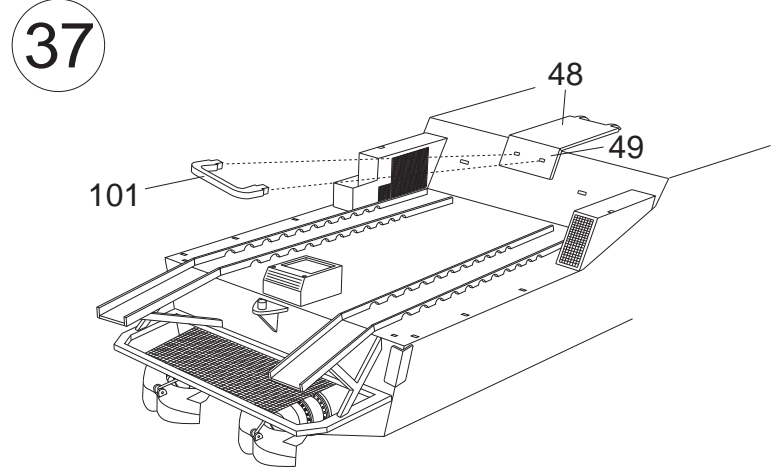
35



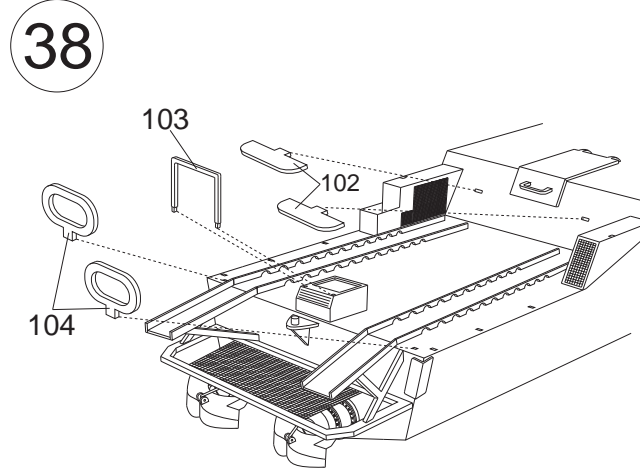
36



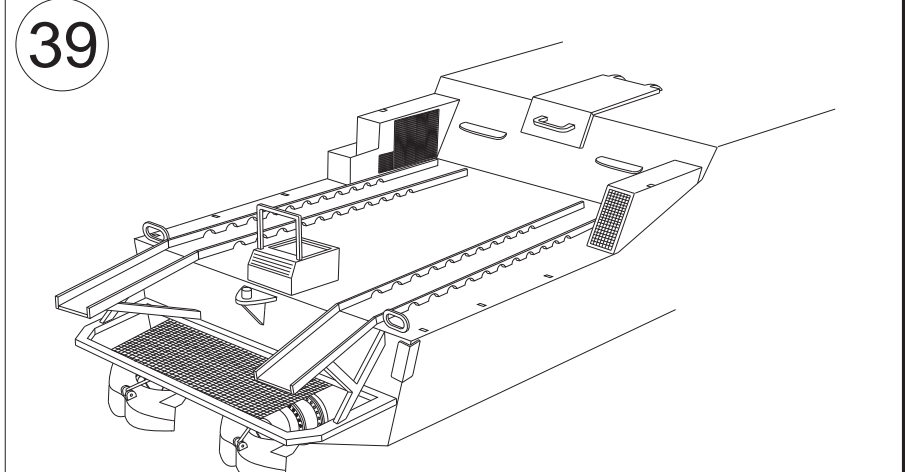
37



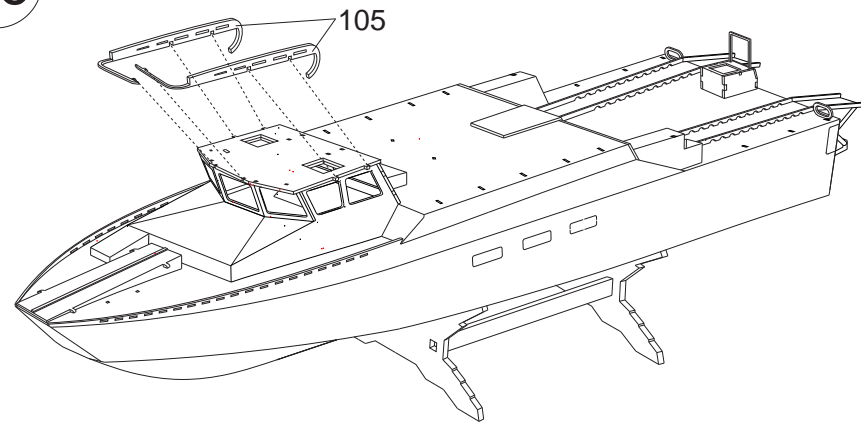
38



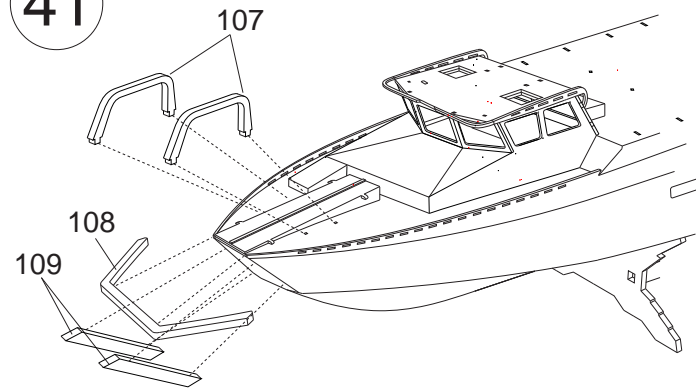
39



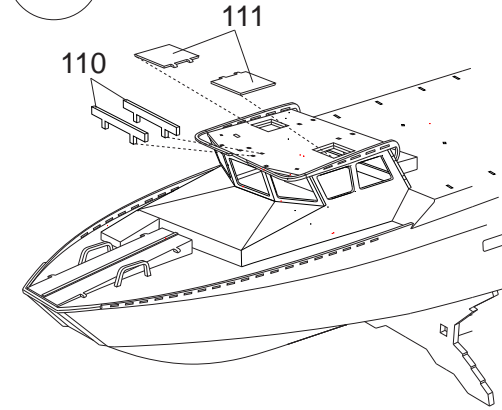
40



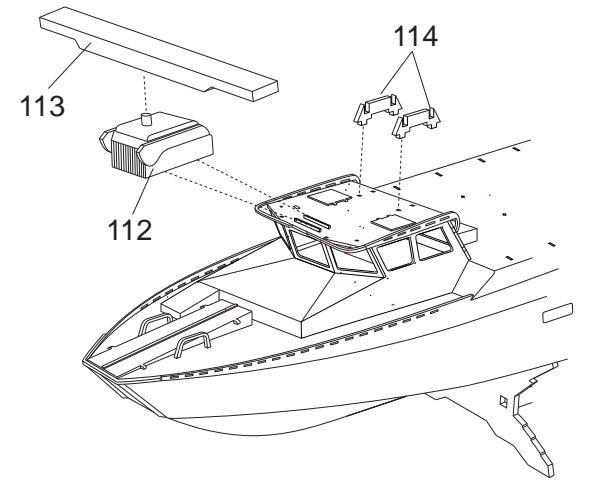
41



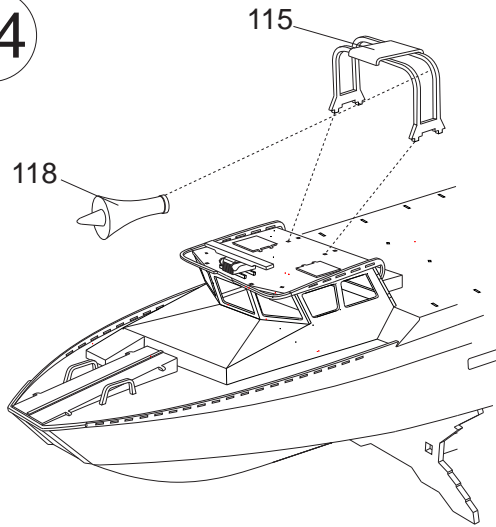
42



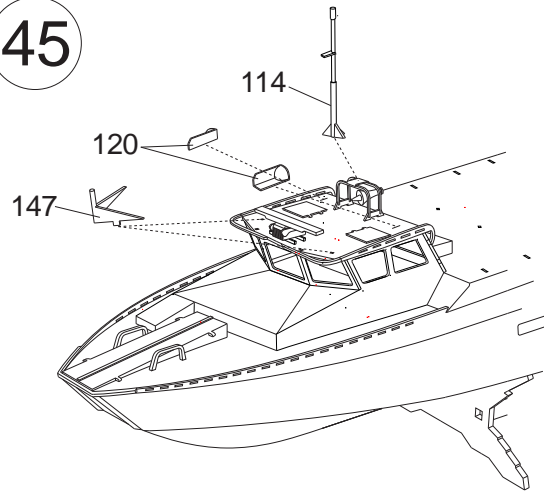
43



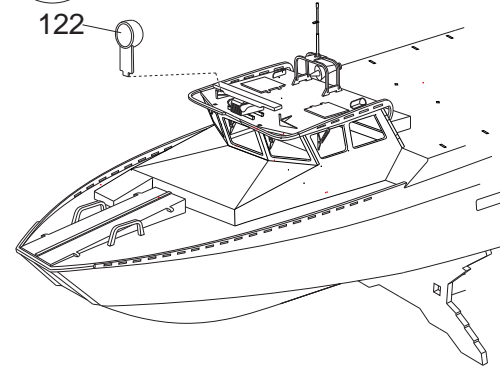
44



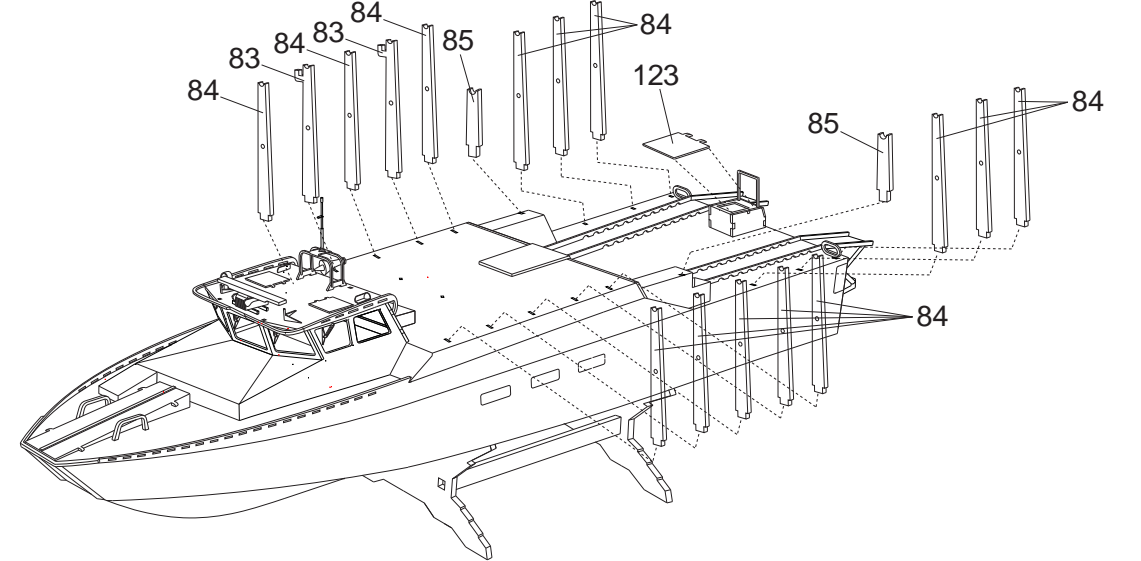
45



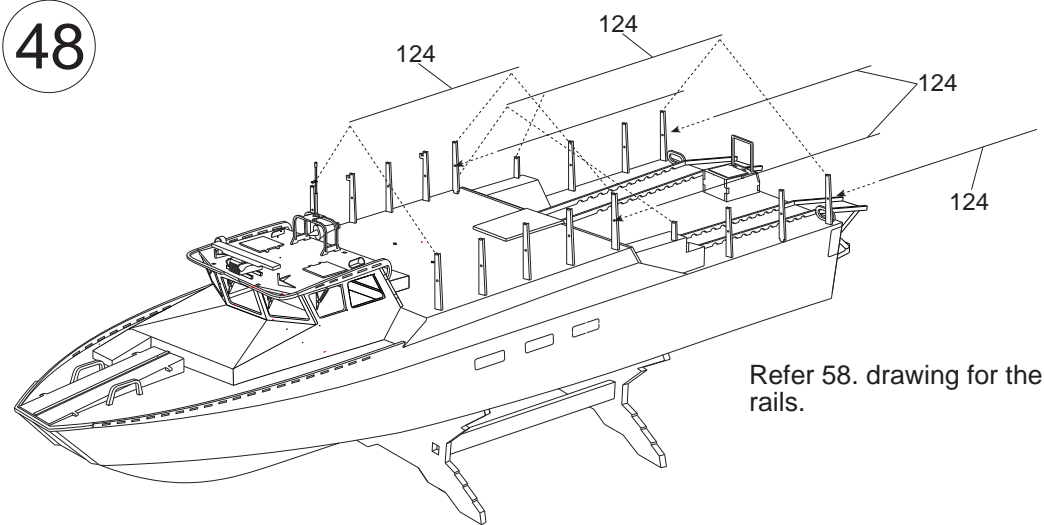
46



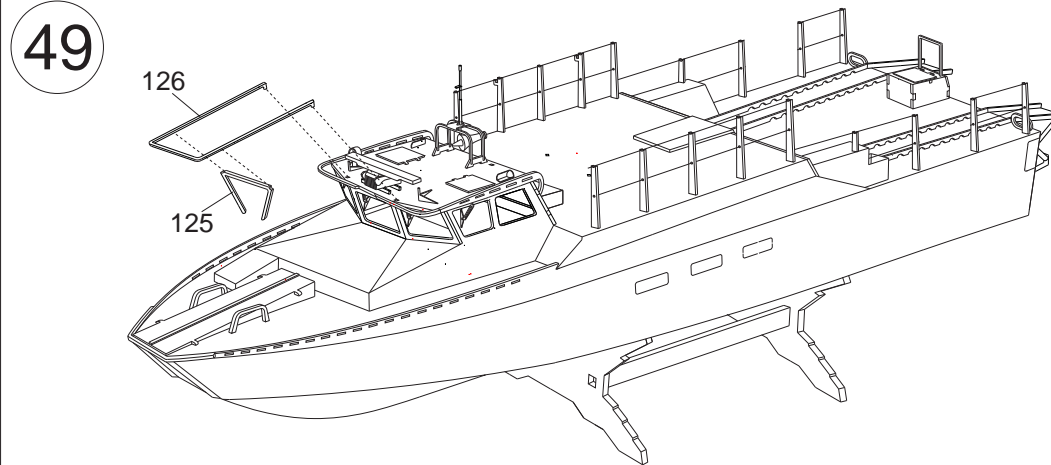
47



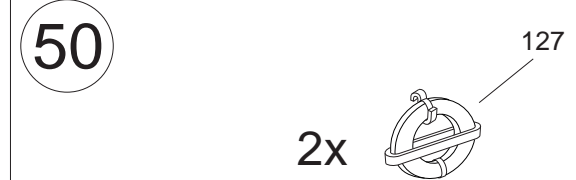
48



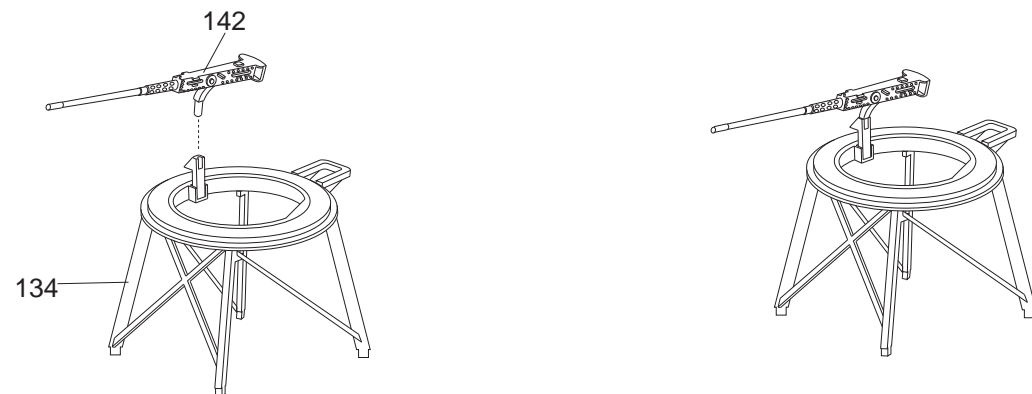
49



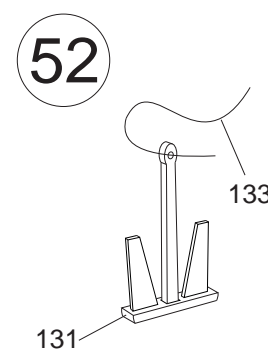
50



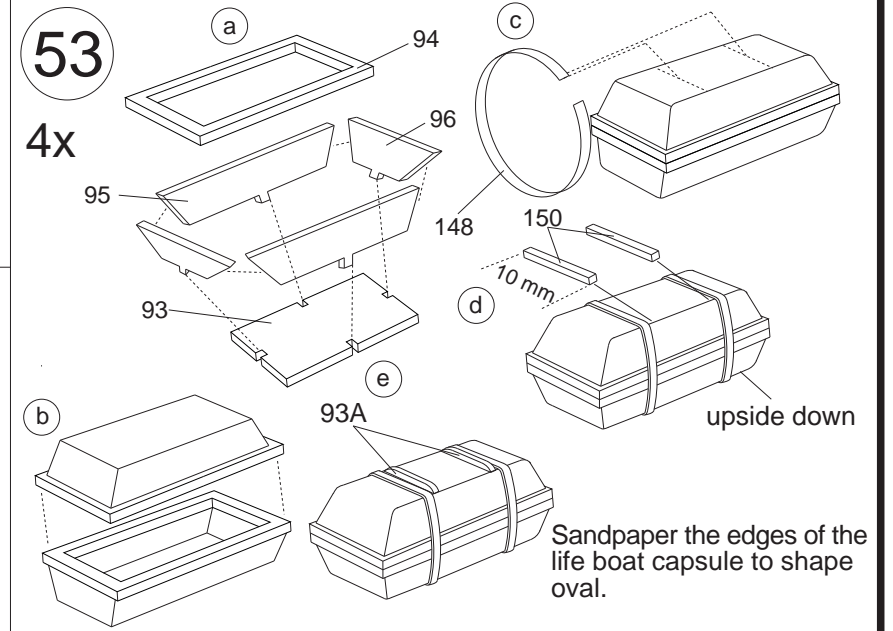
51



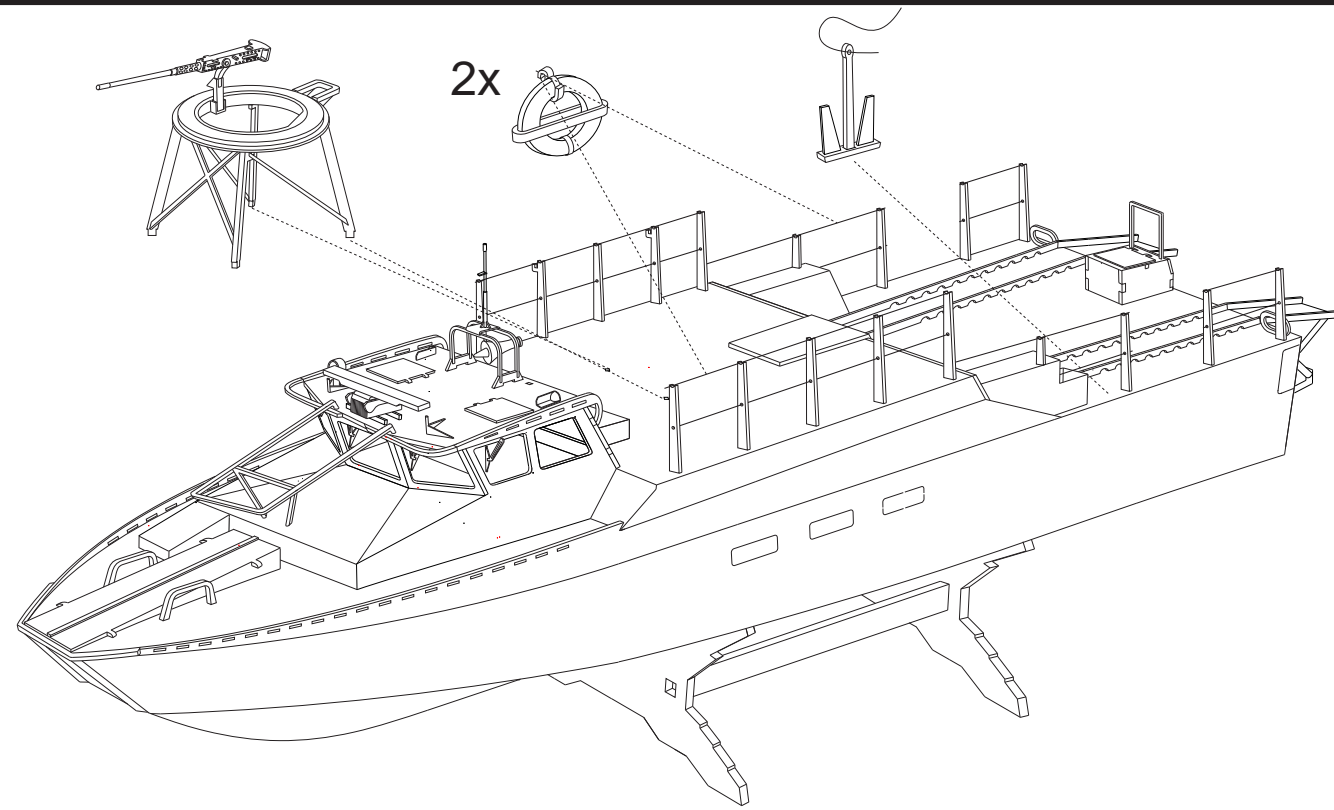
52



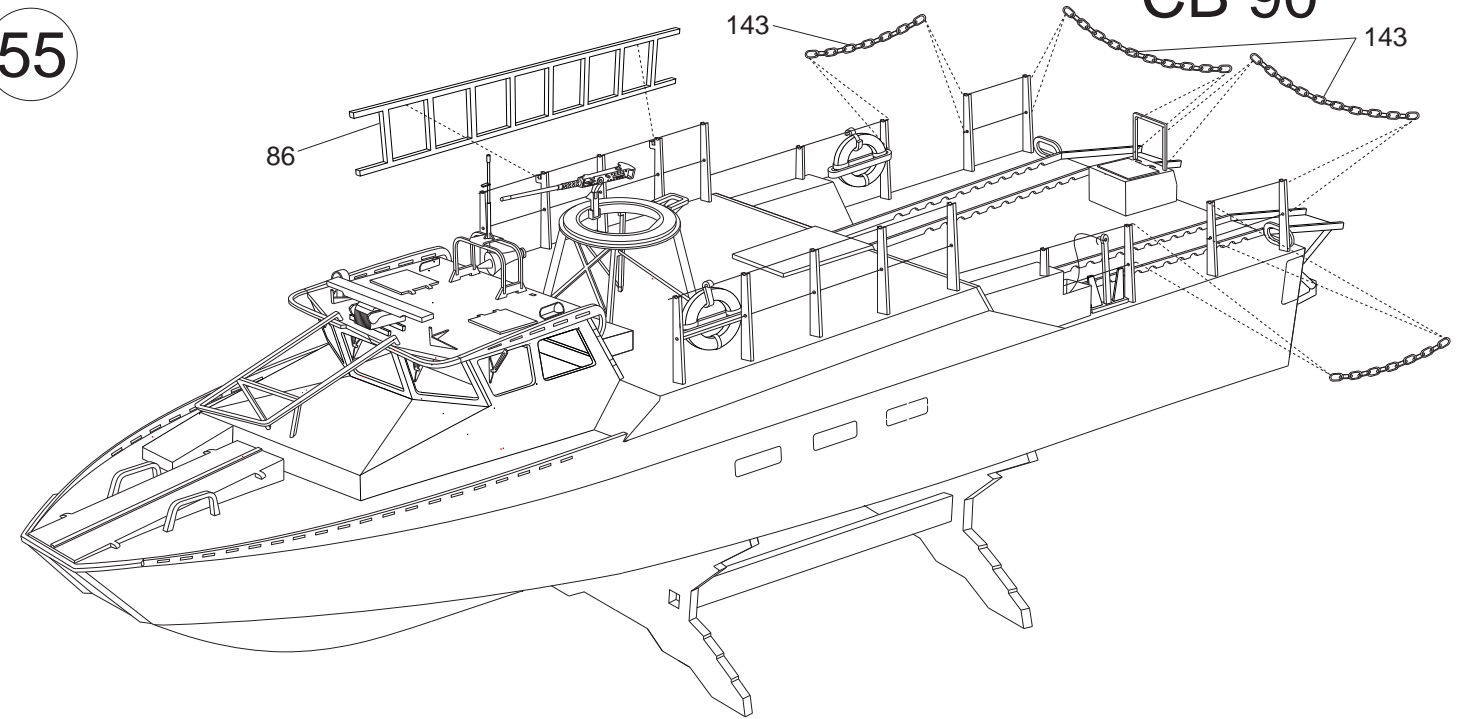
53



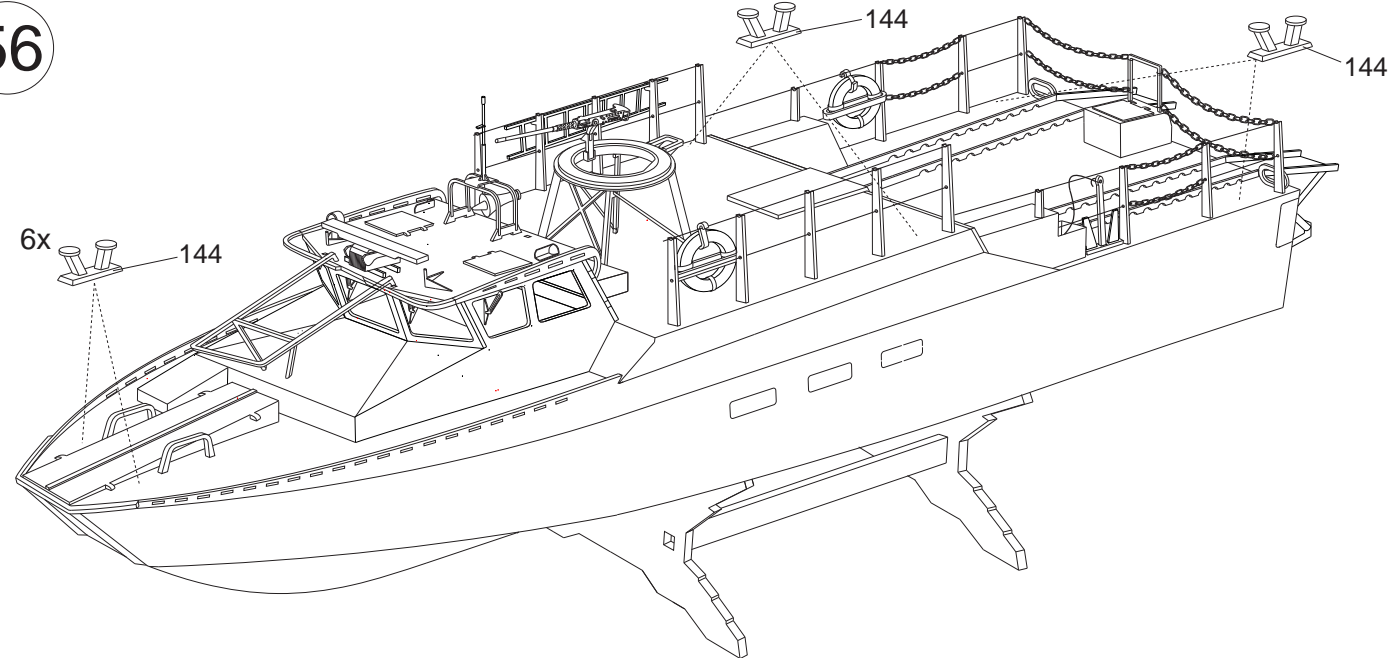
54



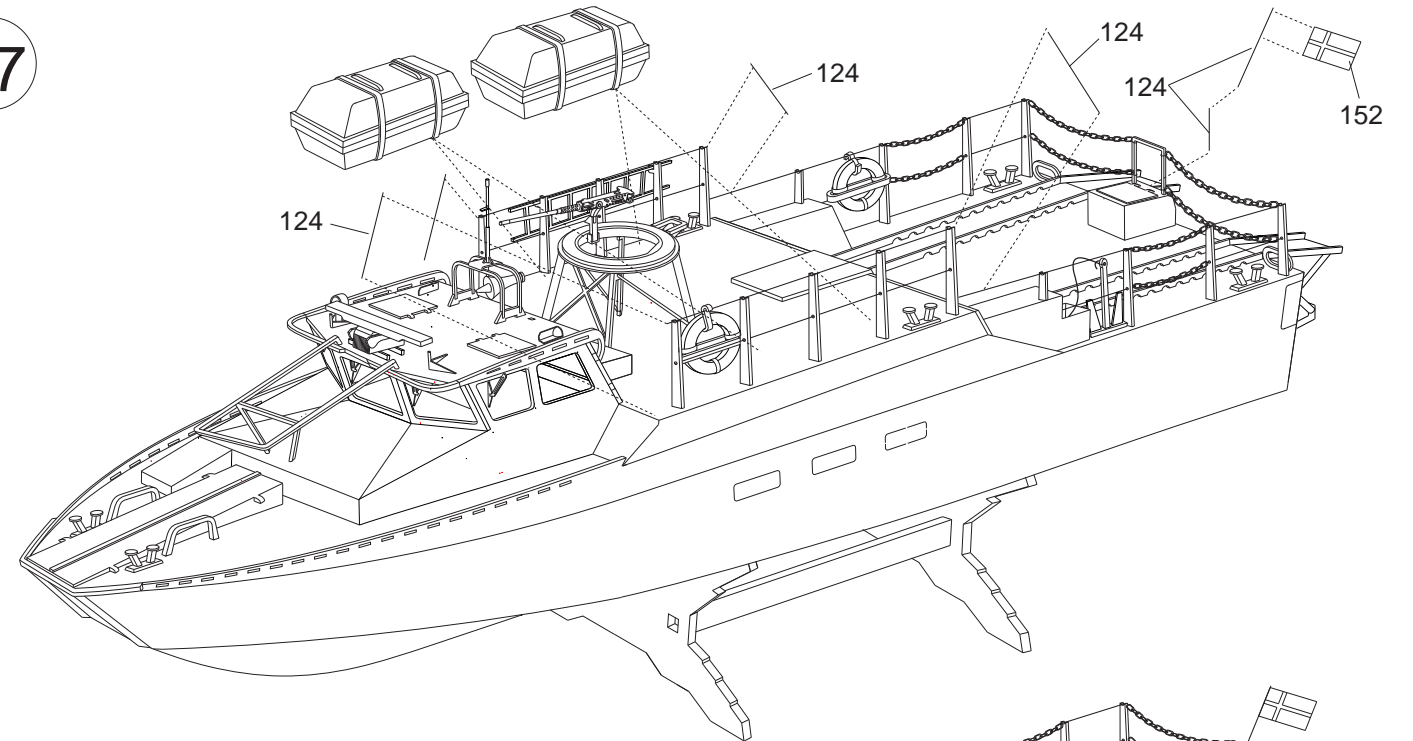
55



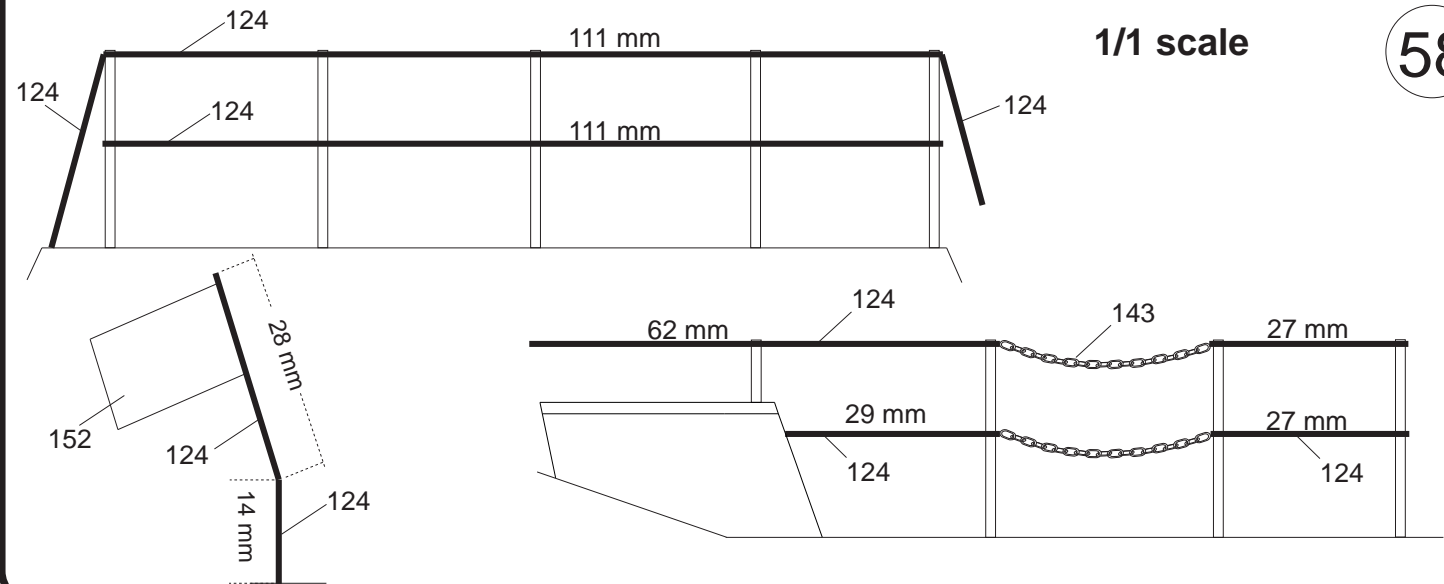
56



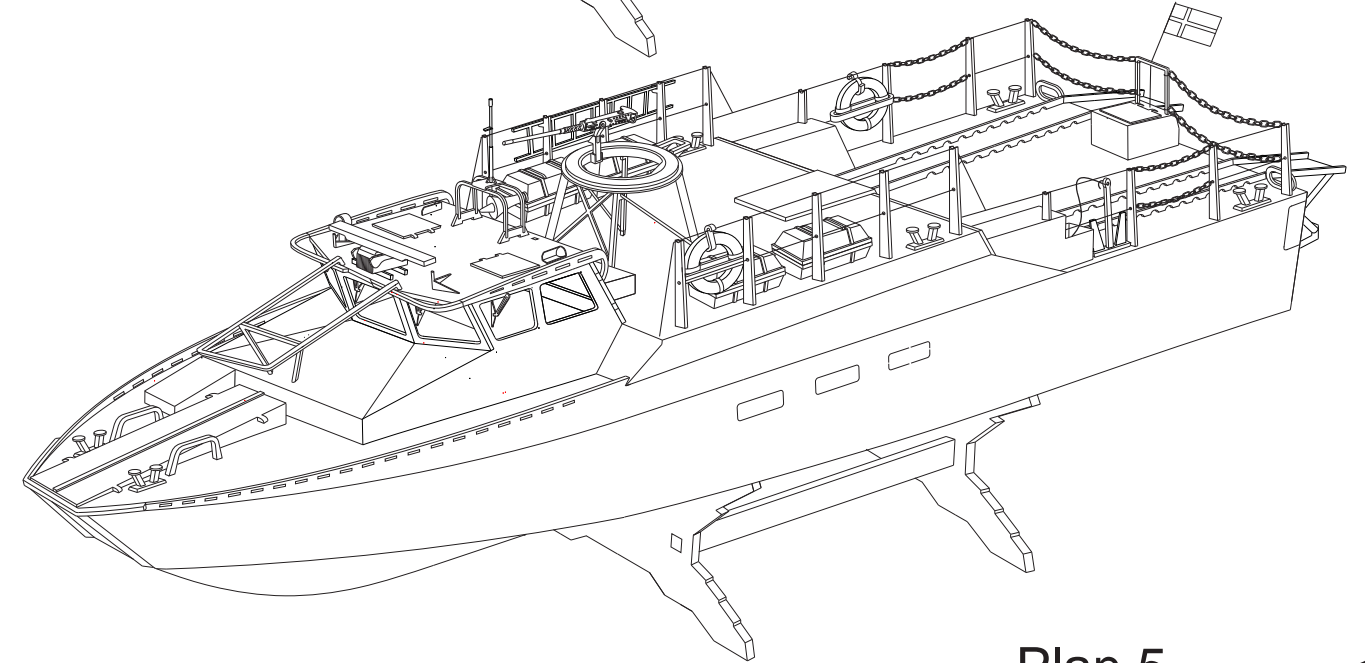
57



58



59



ASISTANT GUIDE

- ❖ Please read the instructions carefully before you start to build your model. Take notes if needed. So, you may find out the materials and the tools those you need.
- ❖ Use model knife to take out the parts the plywood sheets. Do not take them out with hand!
- ❖ Change of temperature effects on plywoods quickly. So that, do not release the plywoods. Keep them on a flat surface by putting weight on them.
- ❖ You may stick together the wooden parts easily if you sand the brown areas caused by laser with sand paper.
- ❖ You should use super glue and white glue to stick together the wooden parts and use the super glue for metal parts.
- ❖ Building the keel of your model, before stick the frames, be sure the frames properly seated on the keel. Otherwise you can't build the body of the model rightly. Exactly be sure that left and right side of the frames are compatible and symmetrical.
- ❖ After building the keel of your model, before the covering, you should test the frame edges by a cover strip. You should sand with a piece of sandpaper the frame edges at the right degree to touch the strips on to the surface exactly. The curves are mostly the front and back side of the body.
- ❖ You should keep the strip tips in the bowl filled with water approximately one hour. So that you may curve the strips on the curves easily these are mostly at the end and the front of the hull.
- ❖ You should cover the strip starting from the top for each side symmetrically.
- ❖ You should cut the upper side of the strip when overlap occurs especially at the front curve of the body.
- ❖ To make equal the surface of the body that caused by planking, you should sand with a piece of sandpaper (Firstly you should use thick sandpaper, then you can apply thin sandpaper), . You should fill the gaps after this processing. You may use leftover strips for wide gaps and model putty for small gaps.
- ❖ If you don't want to appear wooden tissue of the body of your model body; first, apply filler undercoat then sand with a thin sandpaper to make it ready to apply putty. Apply putty whole body and sandpaper again. Apply one more coat filler undercoat and sandpaper. You should not use very thick sandpaper to sand the putty and filler undercoat. You should repeat this process until you get the results as you want. You should apply undercoat paint to find out if any mistake appears at the body. The body gets ready for painting after these applications. You may use model brushes for filler coating. In order to understand whether the materials (such paint, filler, undercoat, varnish, etc.) are compatible with each other, you should test on the unnecessary parts.
- ❖ Some of the model's logo, name or the number are produced from decal paper. You should keep them in a bowl filled with warm water for two or three minutes. You should apply them to their places while releasing from their paper. You may attach easily If you apply gloss varnish to the place before applying the decals. You may apply matt, gloss or satin varnish after this application preferably.
- ❖ You should keep your model away from direct sunlight, heat and moist to avoid deformation in the course of time.

CB-90 PART LIST

NO	QUANTITY	DESCRIPTION	SIZE	PART TYPE
1	1	Keel	4 mm	Plywood
2	1	Nose	4 mm	Plywood
3...9	7	Frames	4 mm	Plywood
10	2	Frame fixers	4 mm	Plywood
11	1	Bottom deck	1,3 mm	Plywood
12	2	Deck fixers	4 mm	Plywood
13	1	Deck fixers front part	4 mm	Plywood
14	2	Side laths	1,3 mm	Plywood
15	1	Left side panel	1,3 mm	Plywood
15 A	1	Right side panel	1,3 mm	Plywood
16	2	Bottom panels	1,3 mm	Plywood
17	1	Main deck front supporter	4 mm	Plywood
18	1	Main deck back supporter	4 mm	Plywood
19	1	Main deck	1,3 mm	Plywood
20	1	Back deck	1,3 mm	Plywood
21	2	Front rails	1,3 mm	Plywood
22	1	Cockpit supporter	1,3 mm	Plywood
23	2	Middle deck sides	1,3 mm	Plywood
24	1	Middle deck	1,3 mm	Plywood
25	1	Gun box back part	1,3 mm	Plywood
26	1	Cockpit right side wall	1,3 mm	Plywood
27	1	Cockpit left side wall	1,3 mm	Plywood
28	1	Cockpit back windows	1,3 mm	Plywood
29	1	Cockpit front part	1,3 mm	Plywood
30	1	Gun box left part	1,3 mm	Plywood
31	1	Gun box lid	1,3 mm	Plywood
32	1	Gun box front part	1,3 mm	Plywood
33	1	Cockpit front middle part	1,3 mm	Plywood
34	2	Cockpit front side parts	1,3 mm	Plywood
35	1	Cockpit front middle window	1,3 mm	Plywood
36	2	Cockpit front side windows	1,3 mm	Plywood
37	1	Cockpit roof bottom part	1,3 mm	Plywood
38	1	Cockpit roof upper part	1,3 mm	Plywood
39	1	Middle deck chest back part	1,3 mm	Plywood
40	2	Middle deck chest side parts	1,3 mm	Plywood
41	1	Middle deck chest upper part	1,3 mm	Plywood
42	2	Front lid walls	1,3 mm	Plywood
43	1	Front lid back wall	1,3 mm	Plywood
44	1	Front lid	1,3 mm	Plywood
45	2	Back deck right chest side parts	1,3 mm	Plywood
45 A	1	Back deck left chest left side part	1,3 mm	Plywood
45 B	1	Back deck left chest right side part	1,3 mm	Plywood
46	2	Back deck right chest front parts	1,3 mm	Plywood
46 A	1	Back deck right chest back part	1,3 mm	Plywood
46 B	1	Back deck left chest middle part	1,3 mm	Plywood
46 C	1	Back deck left chest back part	1,3 mm	Plywood
47	2	Back deck left-right chest upper parts	1,3 mm	Plywood
48	1	Cockpit lid upper part	1,3 mm	Plywood
49	1	Cockpit lid bottom part	1,3 mm	Plywood
50	2	Back chest side parts	1,3 mm	Plywood
51	1	Back chest back part	1,3 mm	Plywood
52	1	Back chest front part	1,3 mm	Plywood
53	1	Back chest upper part	1,3 mm	Plywood
54	1	Back deck front wall	1,3 mm	Plywood
55-56	2	Baseplate legs	4 mm	Plywood
57	2	Baseplate fixers	4 mm	Plywood
58	4	Mine rails	1 mm	Plexy-glass
59	1	Back chest grill	1 mm	Plexy-glass
60	1	Front lid part	1x2 mm	Mahogany
61	1	Back platform	-	3B Resin
64	2	Mine releaser bottom parts	1 mm	Plexy-glass

NO	QUANTITY	DESCRIPTION	SIZE	PART TYPE
65	4	Mine releaser side parts	-	Plexy-glass
66	2	Cockpit back glasses	-	Plexy-glass
67	1	Cockpit front middle glass	-	Plexy-glass
68	2	Cockpit front side glasses	-	Plexy-glass
69	2	Cockpit side back glasses	-	Plexy-glass
70	2	Cockpit side front glasses	-	Plexy-glass
72	2	Engine	-	3B Resin
75	2	Brackets	-	3B Resin
76	2	Engine dipper	-	3B Resin
82	4	Engine dipper holder slots	-	Plexy-glass
83	2	Hooked rails	-	Plexy-glass
84	14	Rails	-	Plexy-glass
85	2	Short rails	-	Plexy-glass
86	1	Ladder	-	Plexy-glass
87	5	Wiper holders	-	Plexy-glass
88	5	Wipers	-	Plexy-glass
93-93A...96	64	Life boat capsule parts	-	Plexy-glass
97	2	Engine dipper holder	-	3B Resin
99	1	Hook	-	3B Resin
100	-	Metal mesh	-	Metal mesh
101	1	Lid handle	-	3B Resin
102	2	Small steps	-	3B Resin
103	1	Back rail main part	-	3B Resin
104	2	Circles	-	3B Resin
105	2	Cockpit upper rail parts	-	3B Resin
107	2	Front handles	-	3B Resin
108-109	3	Front bumper parts	-	3B Resin
110	2	Radar holders	-	Plexy-glass
111	2	Cockpit roof lids-small	-	3B Resin
112	1	Radar	-	3B Resin
113	1	Radar wing	-	3B Resin
114	1	Post	-	3B Resin
115	1	Post base	-	3B Resin
118	1	Horn	-	3B Resin
120	2	Board lights left-right	-	3B Resin
122	1	Floodlight	-	3B Resin
123	1	Back chest lid	-	3B Resin
124	-	Rail bars	0,8 mm	Wire
125	1	Cockpit's front bar holder	-	3B Resin
126	1	Cockpit's front bar	-	3B Resin
127	2	Life rings	-	3B Resin
131	2	Anchor	-	3B Resin
133	-	Anchor rope	-	Waxed rope
134	1	Main gun base	-	3B Resin
142	3	Machine guns	-	3B Resin
143	-	Chain	400 mm	Metal
144	6	Double head bollards	-	3B Resin
145	1	Gun fixer leg	-	Plexy-glass
146	3	Gun fixers	-	Plexy-glass
147	2	Cockpit roof part fixers	-	3B Resin
148	8	Life boat capsule belts	-	Sticker
150	-	Life boat capsule legs	1x1 mm	Strip
151	1	Porthole	-	Metal
152	1	Swedish flag	-	Sticker
153	-	Boat number	-	Foil Sticker

- ❖ Maketinizin yapımına başlamadan önce planı ve plandaki yazıları dikkatlice gözden geçiriniz. Gerekli gördüğünüz yerlere notlar alınız. İhtiyacınız olan yardımcı malzeme ve aletleri de bu şekilde tespit edebilirsiniz.
- ❖ Kontraplak üzerindeki parçaları çıkartmak için mutlaka maket bıçağı kullanınız, el ile kopartmayınız!
- ❖ Kontraplaklar hava ısı ve neme karşı çok çabuk reaksiyon gösterirler. Bu yüzden modelin yapımı sırasında kontraplak parçaları serbest durumda bırakmayınız. Üzerine ağırlık koyarak düz bir satih üzerinde muhafaza ediniz.
- ❖ Maketin üretiminde kullanılan lazer kesimden kaynaklanan, ahşap üzerindeki kahverengi kısımları zımpara ile temizlerseniz daha iyi yapışmasını sağlarsınız.
- ❖ Ahşap parçaları yapıştırmak için beyaz ağaç tutkalı ve hızlı yapıştırıcı, metal parçalar için de hızlı yapıştırıcı kullanabilirsiniz.
- ❖ Maketin iskeletini oluştururken postaların omurga üzerine tam ve doğru bir biçimde oturduğundan emin olmadan yapıştırmayınız. Aksi halde gövdeyi düzgün bir şekilde oluşturamazsınız. Postaların birbirleri ile uyumlu bir şekilde sağ ve sol taraflarının simetrik olarak oturduğundan kesinlikle emin olunuz.
- ❖ Omurga iskeletini oluşturduktan sonra, çıta sarma işlemine geçmeden önce, posta kenarlarını bir sarma çitası ile prova edip, sarma çitasının özellikle maketin kavis alan ön ve arka kısımlarına doğru posta kenarlarının yüzeyine tam olarak temas etmesini sağlamak için uygun açıda zımparalayınız.
- ❖ Maketin gövde kısmını oluşturmak için çitaları postalar üzerine sarma işlemine başlamadan önce çitaları su dolu bir kapta bir saat kadar tutunuz. Böylelikle sarma işlemi yaparken uç kısımlara doğru artan kavisleri rahatlıkla dönebilirsiniz.
- ❖ Sarma çitalarını her defasında sağ ve sol taraftan birer kez simetrik olarak üstten başlayarak sarınız. Sarma çitaları özellikle ön kısımda birbirlerinin üzerine binmeye başladıklarında üst kısımlarından tıraşlayarak inceltiniz.
- ❖ Sarma işlemi bittikten sonra öncelikle kalın ve ince zımpara ile yüzeyini çitalardan kaynaklı taşmaları düzeltmek için zımparalayınız. Bu işlemden sonra, gövdede oluşan boşluklar var ise; büyük boşlukları atık çitalara şekil vererek, daha küçük boşlukları da dolgu malzemeleri ile kapatınız.
- ❖ Maketin gövdesinde ahşap doku izleri görünmemesi gerekiyorsa; önce dolgu astarı ardından ince bir zımpara ile zımparalayıp gövdenin tamamını macun çekmeye hazır hale getiriniz ve gövdeye macun çekip tekrar zımparalayınız. Üzerine bir kat daha dolgu astarı atarak tekrar zımparalayınız. Dolgu astarı ve macunu zımparalarken çok kalın zımpara kullanmayınız. Gövde istediğiniz gibi olana kadar bu işlemleri tekrarlayınız. Kusur olup olmadığını anlamak için en son olarak astar boya atınız. Ondandı sonra gövde boyanmaya hazır hale gelmiştir. Dolgu astarını fırça ile atabilirsiniz. Kullanacağınız kimyasal içeren maddelerin (boya, vernik, dolgu macunu, astar boya, vs. gibi) birbiri ile uyuşup uyuşmadığını anlamak için ayrı bir yerde deneme yapınız.
- ❖ Modellerin üzerindeki logo, isim ya da numaraların bazıları suda çözünen çıkartmalardan üretilmektedir. Bunları çok küçük bir kabın içindeki ılık suda iki-üç dakika bekleterek kağıtlarından ayrılmasını sağlayıp dikkatli bir biçimde uygulanacağı bölgeye yerleştirebilirsiniz. Uygulanacak bölge temiz olmalı. Uygulamadan önce bölgeye parlak vernik atarsanız çıkartmanın çok daha iyi tutmasını sağlarsınız. Daha sonra tekrar üzerine tercihinize göre mat, parlak ya da saten vernik atabilirsiniz.
- ❖ Bitmiş modelinizi zamanla deforme olmaması için güneş ışığı, sıcaklık ve rutubet gibi etkenlerden uzak bir yerde sergileyiniz.

CB-90 PARA LİSTESİ

Sayfa:1

NO	ADET	AIKLAMA	EBAT	CİNSİ
1	1	Omurga	4 mm	Kontraplak
2	1	Burun	4 mm	Kontraplak
3...9	7	Postalar	4 mm	Kontraplak
10	2	Posta sabitleyiciler	4 mm	Kontraplak
11	1	Alt gverte	1,3 mm	Kontraplak
12	2	Gverte sabitleyiciler	4 mm	Kontraplak
13	1	Gverte sabitleyici n parası	4 mm	Kontraplak
14	2	Yan tirizler	1,3 mm	Kontraplak
15	1	Sol panel	1,3 mm	Kontraplak
15 A	1	Sağ panel	1,3 mm	Kontraplak
16	2	Alt paneller	1,3 mm	Kontraplak
17	1	Ana gverte n destek	4 mm	Kontraplak
18	1	Ana gverte arka destek	4 mm	Kontraplak
19	1	Ana gverte	1,3 mm	Kontraplak
20	1	Arka gverte	1,3 mm	Kontraplak
21	2	n kpeřteler	1,3 mm	Kontraplak
22	1	Kokpit destek parası	1,3 mm	Kontraplak
23	2	Orta gverte yanları	1,3 mm	Kontraplak
24	1	Orta gverte	1,3 mm	Kontraplak
25	1	Silah kutusu arka parası	1,3 mm	Kontraplak
26	1	Kokpit sağ duvarı	1,3 mm	Kontraplak
27	1	Kokpit sol duvarı	1,3 mm	Kontraplak
28	1	Kokpit arka pencereleri	1,3 mm	Kontraplak
29	1	Kokpit n para	1,3 mm	Kontraplak
30	1	Silah kutusu sol parası	1,3 mm	Kontraplak
31	1	Silah kutusu kapađı	1,3 mm	Kontraplak
32	1	Silah kutusu n para	1,3 mm	Kontraplak
33	1	Kokpit n-orta parası	1,3 mm	Kontraplak
34	2	Kokpit n-yan paraları	1,3 mm	Kontraplak
35	1	Kokpit n-orta pencere	1,3 mm	Kontraplak
36	2	Kokpit n-yan pencereleri	1,3 mm	Kontraplak
37	1	Kokpit tavan i kısım	1,3 mm	Kontraplak
38	1	Kokpit tavan dıř kısım	1,3 mm	Kontraplak
39	1	Orta gverte sandık arka parası	1,3 mm	Kontraplak
40	2	Orta gverte sandık yan paraları	1,3 mm	Kontraplak
41	1	Orta gverte sandık st parası	1,3 mm	Kontraplak
42	2	n kapak duvarları	1,3 mm	Kontraplak
43	1	n kapak arka duvarı	1,3 mm	Kontraplak
44	1	n kapak	1,3 mm	Kontraplak
45	2	Arka gverte sağ sandık yan paraları	1,3 mm	Kontraplak
45 A	1	Arka gverte sol sandık sol yan parası	1,3 mm	Kontraplak
45 B	1	Arka gverte sol sandık sağ yan parası	1,3 mm	Kontraplak
46	2	Arka gverte sağ sandık n paraları	1,3 mm	Kontraplak
46 A	1	Arka gverte sağ sandık arka parası	1,3 mm	Kontraplak
46 B	1	Arka gverte sol sandık orta parası	1,3 mm	Kontraplak
46 C	1	Arka gverte sol sandık arka parası	1,3 mm	Kontraplak
47	2	Arka gverte sol ve sağ sandık st paraları	1,3 mm	Kontraplak
48	1	Kokpit kapađı st parası	1,3 mm	Kontraplak
49	1	Kokpit kapađı alt parası	1,3 mm	Kontraplak
50	2	Arka sandık yan paraları	1,3 mm	Kontraplak
51	1	Arka sandık arka parası	1,3 mm	Kontraplak
52	1	Arka sandık n parası	1,3 mm	Kontraplak
53	1	Arka sandık st parası	1,3 mm	Kontraplak
54	1	Arka gverte n duvarı	1,3 mm	Kontraplak
55-56	2	Kaide ayakları	4 mm	Kontraplak
57	2	Kaide sabitleyicileri	4 mm	Kontraplak
58	4	Mayın rayları	1 mm	Pleksiglas
59	1	Arka sandık ızgarası	1 mm	Pleksiglas
60	1	n kapak parası	1x2 mm	ıta
61	1	Arka platform	-	3B Resin
64	2	Mayın bırakıcı alt paraları	1 mm	Pleksiglas

NO	ADET	AÇIKLAMA	EBAT	CİNSİ
65	4	Mayın bırakıcı yan parçaları	1 mm	Pleksiglas
66	2	Kokpit arka camları	1 mm	Pleksiglas
67	1	Kokpit ön-orta cam	1 mm	Pleksiglas
68	2	Kokpit ön-yan camlar	1 mm	Pleksiglas
69	2	Kokpit yan-arka camlar	1 mm	Pleksiglas
70	2	Kokpit yan-ön camlar	1 mm	Pleksiglas
72	2	Motor	-	3B Resin
75	2	Köşebentler	-	3B Resin
76	2	Motor kapağı	-	3B Resin
82	4	Motor kapağı tutucu delikleri	1 mm	Pleksiglas
83	2	Askılı küpeşte ayakları	1 mm	Pleksiglas
84	14	Küpeşte sabitleyiciler	1 mm	Pleksiglas
85	2	Kısa küpeşte sabitleyiciler	1 mm	Pleksiglas
86	1	Merdiven	1 mm	Pleksiglas
87	5	Silecek ayakları	1 mm	Pleksiglas
88	5	Silecekler	1 mm	Pleksiglas
93-93A...96	64	Şişme bot kapsül parçaları	1 mm	Pleksiglas
97	2	Motor kapağı tutucuları	-	3B Resin
99	1	Askı	-	3B Resin
100	-	Metal ızgara	-	Metal ızgara
101	1	Kapak kolu	-	3B Resin
102	2	Küçük basamaklar	-	3B Resin
103	1	Arka küpeşte ana parçası	-	3B Resin
104	2	Çemberler	-	3B Resin
105	2	Kokpit üst küpeşte parçaları	-	3B Resin
107	2	Ön kollar	-	3B Resin
108-109	3	Ön tampon parçaları	-	3B Resin
110	2	Radar ayakları	1 mm	Pleksiglas
111	2	Kokpit tavan kapağı-küçük	-	3B Resin
112	1	Radar	-	3B Resin
113	1	Radar kanadı	-	3B Resin
114	1	Direk	-	3B Resin
115	1	Direk kaidesi	-	3B Resin
118	1	Korna	-	3B Resin
120	2	Borda fenerleri sol-sağ	-	3B Resin
122	1	Projektör	-	3B Resin
123	1	Arka sandık kapağı	-	3B Resin
124	-	Küpeşteler	0,8 mm	Tel
125	1	Kokpit ön bar tutucu	-	3B Resin
126	1	Kokpit ön barı	-	3B Resin
127	2	Can simitleri	-	3B Resin
131	2	Çıpa	-	3B Resin
133	-	Çıpa ipi	-	Mumlu ip
134	1	Ana silah kaidesi	-	3B Resin
142	3	Makineli tüfekler	-	3B Resin
143	-	Zincir	400 mm	Metal
144	6	İkili baba	-	3B Resin
145	1	Silah sabitleme ayağı	1 mm	Pleksiglas
146	3	Silah sabitleyiciler	1 mm	Pleksiglas
147	2	Kokpit tavan parçası sabitleyicileri	-	3B Resin
148	8	Şişme bot kapsülü kemerleri	-	Çıkartma
150	-	Şişme bot kapsülü ayakları	1x1 mm	Çita
151	1	Lumboz	-	Metal
152	1	İsveç bayrağı	-	Çıkartma
153	-	Tekne numarası	-	Sulu Çıkartma